

PROVINCIA-TÁJ BT

Levél cím: 3529. Miskolc, Derkovits u. 52.

Tel/Fax: 46/356-345, 46/313-476

E-mail: provincia@fchello.hu

Web: <http://provinciaterv.extra.hu/>

**VÁGÁSHUTA
KÖZSÉG
TELEPÜLÉSRENDEZÉSI TERVE**



**VIZSGÁLATI MUNKARÉSZ
ÉS
TELEPÜLÉSFEJLESZTÉSI KONCEPCIÓ**

**TELEPÜLÉSFEJLESZTÉSI
KONCEPCIÓ
VÁZLAT**

A TELEPÜLÉSRENDEZÉST MEGALAPOZÓ KONCEPCIÓ ÖSSZEFOGLALÁSA

1./ A TELEPÜLÉSFEJLESZTÉSI KONCEPCIÓ IRÁNYELVEI

Az önkormányzatról szóló 1990. évi LXV. törvény a településfejlesztést a települési önkormányzat feladataként határozza meg, s ez az önkormányzatoktól felelősségteljes – a műszaki - gazdasági - humán tevékenységre egyaránt kiterjedő – tervező, szervezőmunkát igényel. A település elfogadott településfejlesztési koncepciója a törvényi alapja a településrendezési terveknek, a jóváhagyandó településszerkezeti tervnek, szabályozási tervnek és a helyi építési szabályzatnak.

I.)A településfejlesztési koncepció a település jövőképét, fenntartható fejlesztésének fő irányait, átfogó célkitűzéseit, prioritásait, a hosszútávú (10-15 évre szóló) stratégiai cselekvéssorozatokat, nagy vonalakban meghatározó komplex, a társadalmi, gazdasági és fizikai környezet szempontjából a fenntartható fejlődés jegyében integráló dokumentum, amely alapul szolgál a közép- és rövid távú fejlesztési tervezésnek, valamint a rendezési terveknek is.

II.)A településfejlesztési programok azok a középtávú, célszerűen a választási ciklusokhoz igazodó, stratégiai és operatív tervek, melyek az adott időszakra határozzák meg az elérni kívánt célokat, a szükséges alprogramokat, tennivalókat, a stratégiai projekteket, azok megcélzott ütemezését, finanszírozási és szervezeti hátterét, tekintettek azok széleskörű hátterére és sokrétű összefüggés-rendszerére is. Meghatározzák továbbá az éves önkormányzati költségvetések településfejlesztési fejezeteit és hatást gyakorolnak az egyes településrészekre készülő településrendezési tervekre is.

A fejlesztési koncepcióval szemben támasztott követelmények

A fejlesztési koncepció:

mutasson perspektívát a helyben élő és tevékenykedő közösségek számára,
kapcsolódjon a már elkészült megyei és térségi fejlesztési javaslatokhoz (megyei fejlesztési program, a MIKROTÉRSÉG komplex fejlesztési programja, a vidék turisztikai, kézműves, intézményfejlesztési és turisztikai programjai, az érintett mikro-körzetek vidékfejlesztési programjai),

adjon keretet a MIKROTÉRSÉGBEN jelentkező különféle fejlesztési törekvéseknek, segítse a források mobilizálását,

rendezze rendszerbe, reális, az egyes projektek hatását megtöbbszöröző programokba a térségfejlesztés szereplőinek fejlesztési elképzeléseit, majd tevékenységét,

segítsen a fejlesztési döntések meghozatalában úgy a megyei, mint a térségi szinten,

adjon iránymutatást az önkormányzati társulásnak a koordinációval kapcsolatos feladatok ellátásához,

legyen innovatív, ösztönözzön innovációk adaptálására vagy kifejlesztésére, valamint az innovációképesség erősítésére.

2.)A településfejlesztési koncepciónak be kell épülnie a kistérségi, a megyei, a regionális és országos fejlesztési programokba

A település szempontjából meghatározó fejlesztési tervek:

a.)Az országos területfejlesztési koncepció

Az Országos Területfejlesztési Koncepciót az Országgyűlés 35/1998. (III.20.) számú határozatával hagyta jóvá. A koncepció az ország átfogó távlati fejlesztését megalapozó és befolyásoló tervdokumentum, ami meghatározza a hosszú távú fejlesztési célokat, továbbá a fejlesztési programok kidolgozásához irányelveket, információkat biztosít az ágazati- és a kapcsolódó területi tervezés, valamint a területfejlesztés szereplői számára.

A koncepció célja:

- hosszú távra meghatározni azokat a területfejlesztési alapelveket, irányelveket és célokat, amelyek a mindenkori kormányzat területfejlesztési tevékenysége során követhetők, illetve amelyekkel orientálni tudja a területfejlesztés szereplőit;
- részletezni azokat a területi célkitűzéseket, amelyeket az ágazati fejlesztési politikában érvényesíteni kíván;
- elősegíteni a törvény által bevezetett új intézményrendszer feladatainak ellátását, a megyei és regionális területfejlesztési koncepciók összhangjának megteremtését. A koncepció tartalma: - A területfejlesztés alapelvei - A hosszú távú regionális fejlődés lehetséges irányai - A területfejlesztés irányelvei, céljai, feladatai

A KONCEPCIÓ a ZEMPLÉNI TÁJEGYSÉGET ÉRINTŐ MEGÁLLAPÍTÁSAI

A területfejlesztési politikában figyelembe kell venni, hogy a régiói működőképes, egymást kiegészítő egységet alkotnak. A koncepció az ország nyugati és keleti része között meglévő fejlettségi különbségek növekedésének fékezésére, illetve megállítására irányul Északkelet-Magyarország bekapcsolása az országos és nemzetközi kommunikációs (közlekedési, hírközlési) rendszerek hálózatába. Az OTK e célok érdekében deklarálja, hogy a hátrányos helyzetű kistérségek a területfejlesztés kedvezményezett térségei, ezért felzárkóztatásukra többlettámogatást kell biztosítani. A területfejlesztés eszközeivel elő kell segíteni továbbá azt is, hogy az erózió sújtotta területek (pl. Borsod-Abaúj-Zemplén megye) állapota ne romoljon tovább, illetve az ilyen területek kiterjedése ne növekedjen.

b.)Országos területrendezési terv

Az Országos Területrendezési Terv célja az ország távlati térszerkezetének meghatározása, a területek használatának és a természeti erőforrások megőrzésének átfogó szabályozása, valamint a fejlesztések műszaki és ökológiai keretfeltételeinek biztosítása.

A Terv a következő részanyagokat tartalmazza:

- Térségi szerkezeti terv - Országos Területrendezési Szabályzat Az OTrT meghatározása szerint a ZEMPLÉN AZ ÉRZÉKENY ÉS A KÖZEPESEN ÉRZÉKENY tájérzékenységi kategóriába tartozik. A tervből nem szűrhető le olyan javaslat, amely döntő változtatást eredményezne a jelenlegi területhasználattal szemben. Inkább erősíteni látszik az eredeti ökológiai adottságoknak megfelelő differenciált tájhasználatot. Kiterjeszti a védelmi területeket, a használatba tartott területeknek pedig extenzív hasznosításának javasolja.

c.)A Új Magyarország Fejlesztési Terv

Az Európai Unió regionális politikájának alapelve, hogy a regionális egyenlőtlenségek az Unió területén csökkenjenek. Ennek érdekében a Strukturális Alapok elsődleges kedvezményezettjeiként megjelölt régiók vehetik igénybe az alapok támogatásait. A támogatás igénybevételének elsődleges feltétele, hogy a régiók a meghatározott tervezési időszakra vonatkozó stratégiai tervezési dokumentummal rendelkezzenek, amelyben meghatározásra kerülnek a strukturális támogatási célok, a megvalósításhoz szükséges legfontosabb programok és azok ütemezése, a végrehajtás intézményrendszere, valamint az állami támogatások nagyságrendje.

A Nemzeti Fejlesztési Terv 3 specifikus fő célt határozott meg:

1. Gazdasági versenyképesség javítását
2. A humán erőforrás hasznosítását
3. A környezet minőségének javítását és a regionális fejlődés kiegyensúlyozottabbá tételét

A célok megvalósítása érdekében 4 fejlesztési prioritás van:

1. Termelő szektor versenyképessége
2. Foglalkoztatás bővítése és a HR hasznosulás
3. Infrastruktúrafejlesztése, környezet fejlesztése
4. Regionális és helyi potenciál növelése

A 4 fejlesztési prioritás 5 OPERATÍV PROGRAM keretében valósul meg!

A **Gazdaságfejlesztés Operatív Programja** a gazdasági potenciálok fejlesztését és vonzó környezet kialakítását tűzte ki célul.

A térségi infrastruktúra és települési környezet fejlesztése szükséges, hogy megteremtődjenek azok a feltételek, melyek szükségesek a lakosság életminőségének javításához és a gazdasági szereplők számára vonzó települési környezet kialakításához

A **Regionális Operatív Program** az elmaradott térségek, települések fejlesztését, a gazdasági fejlődést segítő oktatási infrastruktúra fejlesztését, a település rehabilitáció és környezetgazdálkodás megvalósítását célozza, amely célok megvalósulásához nélkülözhetetlen a régiók emberi erőforrás fejlesztése, a vállalkozások termelékenységének és a helyi közigazgatás hatékonyságának fejlesztése.

Az **Agrár és Vidékfejlesztési Program** a mezőgazdasági termelés modernizációját, az infrastruktúra és a szolgáltatások fejlesztését, a környezet barát termelési technológiák honosítását és a termékfeldolgozás fejlesztését határozta meg célként. A vidék, a települések és térségek felzárkóztatása a helyi potenciálokra épülve, a kulturális örökség fejlesztésével és hasznosításával alternatív jövedelemszerzési

lehetőségeket biztosít a lakosság számára.

A **Humán Erőforrás Fejlesztési Program** a foglalkoztatás bővítéshez nélkülözhetetlen versenyképes tudást, a célzott képzést és a szociális és egészségügyi infrastruktúra minőségi és korszerű fejlesztését határozta meg.

Nemzeti Fejlesztési Terv OPERATÍV programjai (AVOP, ROP, KIOP, HEFOP, ROP napjainkban már működő programok, melyekre pályázni lehet)

d.)Az Észak-magyarországi Regionális Területfejlesztési Koncepció
Az elkészült dokumentum jelenleg nincs elfogadva, nem lépett hatályba.

e.)Borsod-Abaúj-Zemplén megye Területfejlesztési Konceptiója

A megyei koncepció 2002-2006 közötti időszakra határozta meg komplex prioritásait, melyek biztosítják a kistérségek és a modell értékű integrált fejlesztések kapcsolódását a regionális- és az országos területfejlesztési koncepcióhoz. Ennek felülvizsgálata és folytatása részben kapcsolódik a B-A-Z megye Területrendezési Tervéhez is.

A megyei fejlesztési terv fő fejezetei a felzárkóztatást, az agrárstruktúra és vidékfejlesztés feladatait, valamint a területfejlesztés operatív programjait határozták meg.

A koncepció feladata, hogy

- információkat biztosítson, mérhető mutatókra alapozva bemutassa a megye fő jellegzetességeit, - átfogó irányelvek és célok meghatározásával biztosítsa és ösztönözze az összehangolt megyei területfejlesztési politika, tevékenység kialakítását,
- kijelölje a fejlesztési irányokat és prioritásokat, s röviden bemutassa az azokhoz rendelendő stratégiát,
- elősegítse az Európai Unió regionális politikájához történő illeszkedést,
- támogassa a térségi és helyi közösségek területfejlesztési kezdeményezések összhangjának megteremtését a megyei, regionális és országos célkitűzésekkel.

f.)Környezetvédelmi és természetvédelmi programok

Környezetvédelmi szempontból nincs olyan program, amely ne érintené közvetett vagy közvetlen módon a térséget, hiszen a bekövetkező fejlesztések megszüntetik a létrejövő környezeti problémákat.

Ilyen módon arra kellene törekedni, hogy legyenek olyan mechanizmusok, amelyek megakadályozzák a problémák létrejöttét. Természetesen vannak közvetlenül a környezet védelmével foglalkozó programok, melyek közvetlen módon feladatokat jelentenek a térség számára. Három ilyen programot kell kiemelni:

- Nemzeti Környezetvédelmi Program
- Megyei Környezetvédelmi Program

Nemzeti Agrárkörnyezetvédelmi Program. A Nemzeti Környezetvédelmi Programból a környezet és természetvédelem általános céljai vezethetők le a térségre vonatkozóan. Mivel azonban az NKP első hatéves időszaka hamarosan letelik és új tervezési periódus következik - amelynek a tervei még nem készültek el, ezért különösebb feladatokat nem tudunk belőle levezetni.

h.)A vízgazdálkodást érintő programok

Az Európai Unió vízgazdálkodásra vonatkozó keret-irányelvében új utat jelöl ki a vízzel való gazdálkodáshoz Európában, azaz 2015-ig jó állapotba kell hozni a felszíni- és felszín alatti vizeket, és a jó állapotot fenntarthatóvá kell tenni mindenütt, ahol ez egyáltalán lehetséges.

A vízgazdálkodást érintő szabályozásokon belül, a természetes vízgyűjtő határokhoz igazodó, politikai és közigazgatási határoktól független vízgazdálkodási egységekben, főként az emberi egészséget és élővilágot helyezi előtérbe.

Az EU vízgazdálkodási politikája és a keretirányelv szellemisége sok tekintetben egybevág a magyar vízgazdálkodás legjobb hagyományaival. (Ilyen pl. a természetes vízgyűjtőegységeken alapuló korábbi kerettervezés, vagy a társulati mozgalom.) Ugyanakkor az EU-hoz való csatlakozásunkkal jelentősen nőnek a követelmények pl. a szolgáltatott ivóvíz minőségével szemben.

3.)KÜLSŐ KÖRNYEZET

A globalizáció és az európai integráció

A külső környezeti hatások közül két fontos társadalmi-gazdasági tényezőt kell kiemelni, a globalizációt és az európai integrációt.

A globalizáció a Földön, mint élettérben azon természeti - környezeti - társadalmi - gazdasági hatások összessége, amelyek ma már rövid-, közép-, és hosszú távon illetve nagy távlatban (összegezve: az Idősík) meghatározzák a Földnél kisebb méretű élettérek fejlődését, illetve fejlesztését. A technológiák fejlődésével ugyanis a Föld, mint élettér fejlődése több ponton determinálttá vált az emberiség által: így például a légköri viszonyokra jelentősen hat az emberiség hatalmi organizációinak önszabályozása a környezetvédelemben, vagy a gazdaság fejlődése ma már lehetővé teszi a globális kommunikációt (stb.). A globalizációs folyamatok tehát ma már nem hagyhatók figyelmen kívül egyetlen területfejlesztési tervezés külső hatáselemzésében sem. Ezen folyamatokon belül kiemelt figyelmet kell szentelni a környezet és természet viszonyrendszerére ható folyamatoknak ahhoz, hogy egy fejlesztési terv sikeres és előremutató legyen, továbbá nem utolsósorban megőrizze a természeti adottságokat a következő generációk számára a fejlesztés folyamata és hatása során. Az Európai integrációhoz való csatlakozás folyamata környezeti - nemzetgazdasági és társadalmi hatásai miatt nem hagyható figyelmen kívül. A csatlakozási folyamat az élet valamennyi színterére hat egyidejűleg, ennek megfelelően új inerciarendszerben (át)értékeli bármely hozzá csatlakozó terület

tradicionális értékeit, támogatja, illetve akadályozza tradicionális fejlődési - fejlesztési irányait.

4.)A FORRÁSTÉRKÉP LEGFONTOSABB ELEMEINEK ÖSSZEFOGLALÁSA

Vágáshuta község településfejlesztési koncepciójához a helyi önkormányzat kérdőíveket bocsájtott ki, melyből 17 db érkezett vissza. A visszaérkezett válaszok között volt sok értékes javaslat is. Kiemeljük azon választ, melyben Vágáshuta arculatát nem kívánja más településhez hasonlítani, maradjon meg teljesen egyedinek.

Természeti erőforrások

Szép természeti környezet

Zempléni Tájvédelmi Körzet közelsége, mely várhatóan nemzeti parkká alakul át.

Humán erőforrás

Kulturális hagyományok ápolása (szlovák nemzetiség)

Az üdülő tulajdonosok egy jelentős része a település jövőjét szívügynek tekinti.

Történelmi múlt

Népi lakóházak,

Gazdasági erőforrások

Sátoraljaújhely, Pálháza munkahelyei közel vannak, van elmozdulás a depressziós helyzetből

5.) SWOT ANALIZIS

ERŐS PONTOK	- GYENGE PONTOK
- Mikrotérségi szinten szép természeti környezet jelenléte, emberléptékű táj, történelmi értékek, a huták emlékhelyei	- A Hosszú-patak kiöntési veszélye Dolinán
- A környezeti elemek tisztasága, csend,	- Talajerózió, felszínmozgás veszély
- Természeti területek, ökológiai hálózat NATURA 2000	- A vízgazdálkodási és a természetvédelmi értékek ütközése (ökológiai hálózatok, tavak, pisztrángosok építésének korlátozása)
- Még mindig meglévő falusi közösségek	- Gyenge minőségű termő talajok, nem működképes mező- és erdőgazdálkodás, alig van a községnek külterülete
- Növekvő önbecsülés	- A legeltetésre alkalmas területek és az állatállomány létszámának hiánya , ez nehezíti a tájapolást

- Fejlődő infrastruktúra (ivóvízjavító program, szennyvíz előkészítés napirenden van, telefon,)	- Gazdálkodási nehézségek
- A Zemplén rejtett kincse	- Tőkehiány
- Turisztikai vonzerő	- Előregedő népesség,
- Országos kék túra turistajelzés érinti a települést	- A fiatal munkaképes korú népesség kilátástalansága, nagyfokú munkanélküliség
- Nyugtató klíma, ezért szanatórium építésére kiváló adottságok	- A fiatalok, propagatív korú népesség körében csökkenő házasságkötési kedv, a család intézményrendszerének gyengülése
- A közjóléti erdőfejlesztések napirenden vannak.	- Infrastrukturális hiányosságok (szennyvíz, gáz)
- Meglévő népi építészeti emlékek, népi lakóházak	- Nincs kerékpárút
- Kiváló, a térség jövőjéért tenni akaró települési menedzsment	- A helyi lakosság életszínvonala csökken
- Jó színvonalú alapfokú intézmények közelsége Pálházán, Sátoraljaújhelyen	- A közutak állaga romlik, a mellékútvonalak gyakran kátyúsak és keskenyek
- A turisták felfedezték a falut	- Nincs piaca a mezőgazdasági termékeknek
- Körjegyzőségi székhely a szomszédban Kovácsvágáson van, jó a két község együttműködése, közigazgatási területek átcsatolása folyamatban van.	- A közutak belterületi átkelési szakasza szűk
- Vannak fiatal gyermekes családok	- A jelenlegi turisztikai vonzerő nem elegendő
- Idegenforgalmi szempontból egy csomagban megjeleníthető térségi kínálat jelenléte	- A népi építészeti értékek felújítása nincs kellően támogatva
- Jó mikrotérségi együttműködés,	- Nincs övások rendszer a falu fölött Ez nem értelmezhető általánosságban!
- Szlovák nemzetiség jelenléte miatt romák nincsenek.	- A lassan második generációt sujtó munkanélküliség

6.) VESZÉLYEK

-
- 1.) Nem történik változás a gazdasági élet terén. Nem élénkülnek meg a vállalkozások.

 - 2.) A mikrotérségi kapcsolatok nem erősödnek meg.

 - 3.) A népesség erózió felerősödik

 - 4.) A népi építészeti értékek lepusztulnak.

 - 5.) A közlekedési infrastruktúra nem fejlődik.

 - 6.) Nem sikerül a konfliktuskezelés a vízügyi és a természetvédelmi és a vízgazdálkodás és a mezőgazdasági érdekek között feszülő érdekellentétek között

 - 7.) Nem fejlődik az egészségügyi és szociális alapellátás. A többcélú közösségi ház építése elmarad.

 - 8.) Nem lesz megfelelő, fizetőképes kereslet a falusi turizmus iránt.

 - 9.) Romlik a környezet minőség.

7.) LEHETŐSÉGEK

-
- 1.) Szerves regionális szintű kapcsolatrendszer épül ki a Hegyköz településeivel, ugyanakkor megmarad a zsák jelleg és a település továbbra is a csend és a nyugalom szigete marad

 - 2.) A mikrorégió vonzó területté fog átalakulni. A falusi turizmus és az ökoturizmus bázisa alakul ki.

 - 3.) A falufelújítási programok által a település archaikus jellege megmarad. Helyi védelem oltalma alatt a népi lakóházak megújulnak. A lakóházak külső homlokzata és tömegformálása megmarad, a belső korszerűsítések megtörténnek. Megvalósul a többcélú közösségi ház bővítése, a tájház udvarán szabadtéri színpad létesül és bemutatásra kerülnek a huták emléki, valójában három közösségi tér létesül

 - 4.) Néhány helyi védelemre érdemes épületben a kulturális turizmus fogadására alkalmas intézményrendszer fog kiépülni. (kézműves tábor, néprajzi bemutató)

5.) A népesség erózió fékeződik, a települést egyre többen választják lakhelyül, vagy második otthonként, a hazai és a külföldi turisták is felfedezik.

7.) A lakosság kor struktúrája megváltozik, nő a fiatal korosztály aránya, nő a település vonzereje. magánbefektetők szanatóriumot, erdei iskolát létesítenek

8.) A közjóléti erdő fejlesztés keretén belül tanösvények létesülnek. A tanösvény Mikóháza Fekete hegyi kilátóhoz vezet. Egy útvonalra kerül felfűzésre Vágáshuta (üveghuta), továbbá Kovácsvágás (Margit-forrás) Nagypart. Kilátó, magasles, játszóterek, esőbeálló is létesülnek.

9.) Az épületállomány és a faluképi értékek megújulnak.

10) Házi állat bemutató, helyi termékek értékesítése (pl. kecskesajt), szlovák népi hagyományok bemutatása színesíti a helyi programokat

11) A Környezetileg Érzékeny (ESA) Természeti Területek mintaterületévé válik a település környezete.

12) A szelektív hulladékgyűjtés, a csapadékvíz elvezetés biztonságos lesz.

13) Új munkahelyek jönnek létre

14.) Pisztrángos tavak is létesülnek

Leggyakoribb problémák:

- Kiépítetlen szennyvíz- és gázhálózat
- Munkanélküliség, munkahelyek hiánya
- Csökkenő népesség, elvándorlás
- Értékesítési problémák az erdő és mezőgazdaságban

Problémák csoportosítva:

Infrastruktúra:

- Megoldatlan a szennyvízcsatornázás továbbfejlesztése, -tisztítás
- Kiépítetlen a gázellátás
- Utak szűk keresztmetszete és állapota

Környezet, falukép

- Illegális hulladéklerakók
- Csapadékvíz elvezetési probléma

Önkormányzat:

- Forráshiány

- Feladatokhoz képest alacsony önkormányzati alkalmazotti létszám
- Ügyintézési feladatok elaprózódása
- Hiányzó közszolgáltatások

Lakosság:

- Munkanélküliség
- Bizonytalan megélhetés
- Elvándorlás
- Fiatalok elmennek

Szolgáltatás:

- Falugondnoki működési források csökkentése
- Élelmiszerboltok, lakossági szolgáltatások hiánya
- Személyi szolgáltatások hiánya

Mező és erdőgazdaság

- kevés a külterület
- kiszámíthatatlanság
- magas költségek
- a haszon nem a termelőnél marad, hanem a kereskedők fölőzik le
- érdekharmozáció, érdekvérvényesítés hiánya

ALAPELVEK A FEJLESZTÉSHEZ

- természeti környezet megóvása
- település arculatának megtartása, továbbfejlesztése
- a természeti adottságokat figyelembe vevő fejlesztések kiemelt támogatása
- infrastruktúra fejlesztése
- az önkormányzat kötelező feladatvállalásához kapcsolódó fejlesztések,
- a minőségi turizmust szolgáló fejlesztések szorgalmazása.

8.) A fejlődés lehetséges irányai:

I.alternatíva

A településen javulnak a helyi lakosság életkörülményei. A közellátási és az infrastrukturális ellátás mutatói kedvezőbbek lesznek.

A helyi önkormányzat eredményeket ér el a munkahelyteremtésben. A turizmus fejlődik, húzó ágazattá válik. Megvalósul az ökofalu program, szanatórium és erdei iskola létesül. A közjóléti fejlesztésekkel mikrotérségi szinten tanösvények, sétautak, kilátó pontok, erdei pihenők és játszóterek létesülnek.

A falukép megújul.

II.alternatíva

A település nem képes enyhíteni, jelentős mértékben javítani a helyi lakosság életszínvonalán. Az idegenforgalmi fejlesztések spontán folyamattá válnak, helyenként rontják a tájképi megjelenést is. A szabályozatlan körülmények miatt tovább pusztulnak a védelemre érdemes népi építészeti értékek.

A kisvállalkozások nem tudnak megerősödni. Nő a munkanélküliség és a turizmus nem válik gazdasági húzó ágazattá.

9.) Jövőkép

A tervezés során abból a jövőképből, vízióból indultunk ki, amelyet a Polgármester fogalmaz meg és a települési Önkormányzat testülete határozatában elfogad.

A jövőkép megvalósulásától elvárt eredmény

A település és a tervezett társult települések lakosságmegtartó képességének biztosítása. A komplex vidékfejlesztési koncepció megvalósításával, a turizmus húzó ágazattá történő fejlesztése, a megtermelt és feldolgozott élelmiszerek piaci értékesítésével, foglalkoztatási és jövedelmezőségi esélyegyenlőség teremtése a lakosság részére.

A fejlesztések során vonzóvá tenni a térséget az értelmiség számára. Elősegíteni a kiegészítő turisztikai szolgáltatások fejlesztését, elsősorban aktív, többfunkciós családi, agrárturisztikai ökoturisztikai szolgáltatások megvalósításával.

Életre hívni a hagyományos termelési kultúrák és kézműves kismesterségek művelését, gyakorlását. Elősegíteni a képzést és továbbképzést.

A fejlesztések az EU követelményeknek megfelelő tájvédelmi, környezetgazdálkodási, agrárgazdálkodási és vidékfejlesztési jogszabályi keretek között, korszerű módszerekkel, eszközökkel és a rendelkezésre álló EU támogatási források pályázat útján történő elnyerésével megvalósíthatók.

A tervezés során abból a jövőképből, vízióból indultunk ki, amelyet a Polgármester fogalmazott meg és a települési Önkormányzat testülete határozatában elfogadott.

VÁGÁSHUTA a **fenntartható fejlődés** elvei szerint kíván élni, mely a **virágzó közösségek, működő gazdaság és a tiszta környezet egyensúlyteremtő modelljére épül**. A település fontos fejlődési pólusa a turizmus. Példaértékűen sikeresen oldja meg a helyi lakosság élet-körülményeinek javítását. A fejlesztési-rendezési akcióterületen a Környezetileg Érzékeny Területek sértetlenek maradnak. Ápolt természetközeli állapotú terület tagolja majd a lakóterületet. A kézműipar a helyi kisközösségek által piacképes termékeket fog előállítani. A feldolgozó ipar fejlődik. Az erdőtelepítés és a közjóléti fejlesztések új lehetőségeket teremtenek a foglalkoztatásban. A község páratlanul szép természeti környezetének megóvására és a faluképi értékek megújulásával organikus fejlődési pályára lép.

A szlovák nemzetiségi kultúra a hagyományápolás helyi vonzerővé válik.

VÁGÁSHUTA – Településfejlesztés célszerű helyzetelemzése

1. Közigazgatás, közszolgáltatás:

VÁGÁSHUTA önkormányzata tartós forráshiánnyal küzd, ennek ellenére, véleményük szerint munkájukat jól el tudják látni.

A településen működik falugondnoki rendszer, mely keretein belül az idősek ellátása is megoldott. Szakmai vagy civil szerveződés van a településen.

Kommunális hulladék-gyűjtés megoldott.

2. Természeti adottságok, erőforrások:

Vonzó természeti környezet jellemző a településre, turisztikai szempontból jól hasznosítható. Rendezett falukép, alacsony környezeti terheltség jellemző.

3. Épített örökség:

Népi lakóházak, üvegutak emlékei

4. Gazdaság adottságai:

Turisztikai adottságokat kihasználva javul a település foglalkoztatottsági és életminőségi mutatója.

5. Infrastruktúra jellemzői:

Hiányos, jelenleg ivóvíz, elektromos és telefonhálózat van kiépülve illetve részben szennyvíz is.

10.) A fenntartható településfejlesztés elvei

- A logisztikus megközelítés elve (globális szemlélet, helyi cselekvés)
- A tartamosság elve
- A megelőzés és az elővigyázatosság elve
- Az alkalmazkodási formák megőrzésének elve
- A helyi erőforrások hasznosításának elve (külső természeti erőforrások minimalizálása)
- A környezet adekvát hasznosításának elve, a külső energiabevitel csökkentése
- A sokféleség megőrzése
- A nem anyagi érték haszon elve
- A természeti erőforrások és megőrzésének egyidejűségi elve
- Az eltartóképesség szerinti használat elve
- A körfolyamatokban történő összekapcsoltság elve

- A szubszidiaritás elve, a döntések szintjeinek helyes meghatározása
- A koegzisztencia elve „élni és élni hagyni”

11.) Konkrét rendezési programok:

P.1.)Gazdaságfejlesztési program

A településben és a mikrotérségben a legnagyobb probléma a munkanélküliség, ami nagymértékben kihat az életminőség alakulására, ezért sürgető a munkahelyteremtő beruházások segítése.

A fejlesztések megvalósításának módszereit az NFT-ben meghatározott értékrend szerint tervezi:

Vágáshuta legfőbb húzó ágazata az idegenforgalom és turizmus fejlesztése, mely a falusi turizmusra, ökoturizmusra, továbbá a hétvégi házas üdülési formákra, az ifjúsági turizmusra (nyári zenei, művészeti alkotó tábor, sporttábor, erdei iskola), illetve hosszabb távon az egészség turizmusra alapozható. A település klímája kiváló, ezért megfelelő befektetői szándék esetén szanatórium létesítése is támogatandó.

A falusi turizmus keretein belül támogatandó a kézműves tevékenység, valamint helyi termékek értékesítése (gombaszárítás, erdei gyümölcs termék, sajtüzem, fafaragás, pl. az üveghutákkal kapcsolatos emléktárgyak készítése)

Cél: Az életminőség javítása, emberhez méltó körülmények megteremtése

A hátrányos helyzetű munkanélküliek foglalkoztatási programjainak tervezése, a településen és a térségben társulások foglalkoztatás forrásainak pályázása és együttműködés a munkahelyteremtő vállalkozásokkal még a betelepülés előmozdítható

Indoklás: A település hátrányos helyzetű mikrotérség része, ahol magas a munkanélküliség.

P.2./ A szerkezeti tervben kell meghatározni a terület felhasználás főbb kategóriáit, valamint a hálózati elemekhez történő kapcsolódás, illetve illeszkedés feltételeit. A falufelújítási program rendezési tervben megjeleníthető fejlesztéseinek a legoptimálisabb területeit kell kijelölni.

A konkrét közép és hosszútávú projekteket támogatni kell.

Az egyik projekt a Cseresznyésen egy ökofalu program való, melyhez 20 hanyi erdő használata ideális háttérrel szolgált. Az épületek alacsony tájbaillo, bokortanyás telepítésűek lehetnek.

A másik projekt helyszíne a Torok, ahol 150 fős nyári, zenei művészeti alkotótábor és erdei iskola, sporttábor területe.

A harmadik projekt a Rákostetőn egy szanatórium létesítése lehetne, melyhez egy medicina Wellness tartozna.

A szerkezeti terven a hétvégi házas üdülőtelepet is jelölni kell, mivel az idegenforgalmi adó jelenthet ebből az önkormányzat számára bevételi forrást

Cél: a hosszútávra szóló településszerkezet, a rövidtávon jelentkező építési igények

szabályozása önkormányzati rendelettel.

Indoklás: a pályázati forrásokhoz való hozzájutás során az összhang megteremtése a fejlesztés és a rendezés összehangolása.

P.3./A helyben maradni kívánó fiatalok, illetve a magasabb igény szintű letelepedni kívánók számára területet kell biztosítani. A tervezett lakóterület fejlesztésnél törekedni kell arra, hogy az alkalmas legyen a falusi turizmus fogadására, de szükség van a hétvégi házakból származó idegenforgalmi bevételekre is

Cél: a községben letelepedni vágyók számára lakóhely biztosítása, a falusi üdülés számára szállás férőhely biztosítása

Indoklás: A lakóhely az egyik legfontosabb élet minőségi összetevő

P.5./ A lakóterület bővítés az alapellátás intézményeinek fejlesztését generálja.

Az élethosszig tartó tanulás korszakába léptünk, ahol a tudás közvetítőjévé a helyi közösségi ház, mindemellett ápolni kell a hagyományokat, a szlovák nemzetiségi kulturát. Támogatandó a három közösségi tér fejlesztése (Polgármesteri hivatal és közösségi ház, internet szolgáltatás -2. Tájézház és szabadtéri színpad -3. Információs központ, üveghuták bemutató területe)

Cél: az ellátás színvonalának javítása

Indoklás: az intézmény hálózat felújításra, korszerűsítésre szorul, különösen a térségi közösségi ház iránt növekedett meg az igény

P.6./Tudás alapú társadalom, E-közigazgatás fejlesztése, E-gazdaság fejlesztése

Az önkormányzatok, kistérségi központok szélesávú Internet infrastruktúrájának kiépítése, terjedésének elősegítése az információs társadalomra való felkészítés elsődleges feltétele. Használata révén valósul meg az információs és kommunikációs technológiákban rejlő előnyök tényleges kihasználása Az átviteli kapacitás növekedése új szolgáltatások megjelenésével hozzájárul a minőségi kommunikáció kialakításához, az on-line kapcsolatok kiszélesítéséhez, melynek eredményeként nő a lakosság és a vállalkozások információval való ellátottsága, javul az önkormányzati rendszer demokratikus működése, csökken a működési költsége és a területi különbségekből adódó hátrányok sora.

Az e-gazdaság a gazdaság egyik legdinamikusabb, középtávon meghatározóvá váló területe, amit e dinamika rövid távú ingadozásai sem kérdőjeleznek meg.

Cél: az elérhetőségből származó hátrányok leküzdése

Indoklás: versenyképesség egyértelműen függ attól, hogy társadalmi milyen mértékben van felkészülve, és mennyiben tudja kihasználni az információs társadalom kialakuló feltételrendszerében rejlő lehetőségeket.

P.7./ Az egészségügyi és a szociális ellátás fejlesztendő.

Speciális adottságok, klimatikus adottságok kihasználása, az egészségturizmus fejlesztése, Szakmai befektetők keresése pl szanatórium létesítésére.

Az egészségügyben hatékonyabb, hatásosabb, egyben „polgár-közeli” ellátást

lehetne nyújtani a nappali ellátás arányának növelésével. Egészségügyi és szociális ellátók integrálásával a térségi központokban kialakíthatók olyan intézmények, amelyek csökkentik a betegek e célú utazását, távolmaradását.

Cél: az egészség megőrzés az egyik legfontosabb érték

Indoklás: a magas munkanélküliség a lelki és a testi egészség megromlásához vezetett. Emberek százai élnek le életüket cél nélkül, amin változtatni szükséges.

P.8./ A közterek rendezése ,a közút belterületi átkelési szakasza helyenként igen szűk, ezért a lehetőségekhez mérten a szabályozási szélességet korrigálni kell, A kerékpár, a gyalogos és a lovasútra hálózat fejlesztendő. Tanösvények kialakítása szintén e programhoz illeszthető. A projektben szereplő tanösvény Mikóháza Feketehegy kilátóhoz vezet. Erdei pihenőhelyek kialakítása is szerepel a közjóléti tervekben (játsszóterek, esőbeálló, padok.

A tanösvény Kovácsvágás, Margit-forrás, Vágáshuta-Üveghuta, Nagy-part területét is felfűzné.

Az Önkormányzat által kezdeményezett tanösvény a Borzalaki kilátópont és a Kazári pihenőhellyel kiegészül

A környezeti erőforrások igénybevétele során természetes követelmény, hogy a tiszta levegő, ivóvíz, a jó termőtalaj, a rekreációt, a mentális egészséget is biztosító zöldterületek rendelkezésre álljanak. Ennek érdekében hangsúlyosan kell kezelni a környezetvédelmi infrastrukturális beruházásokat, valamint a környezetbarát közlekedési módok előtérbe helyezését, kiemelten a településeken belül.

Cél: az elérhetőség javítása, környezet állapot javítása

Indoklás: A település fontos közlekedési folyosók közelében található, mégis viszonylag nehezen elérhető.

P.9./ A falusi turizmusfejlesztése érdekében komplex falumegújítási programot kell kidolgozni., Az ökoturizmus, ifjúsági turizmus, sport, lovas és vadász turizmus lehetőségei a fejlesztés stratégiai ágazattá fejleszthető.

Fontos a vonzerő növelés és a mikro és makro térségi kínálat bővítése.

A régió kulturális vonzerőinek (építészeti emlékek, nemzetiségi-etnikai és népi hagyományok, vallási örökség, vonzó és eladható terméké fejlesztése és a turisztikai piacon való hatékonyabb értékesítése, a régió piaci helyzetének erősítésébe integrálható a település fő húzó ágazata a turizmus.

A különböző témákra tematikus utak szervezhető, így a régió kulturális kincsei turisztikai termékként, programcsokorként jelennek meg. Az események és rendezvények nagymértékben hozzájárulnak a régió lakosság és az ide látogató érkező turisták színvonalas időtöltéséhez. Fontos, hogy a turisták egyre nagyobb számának megnyerése érdekében, a rendezvények olyan kínálati palettája kerüljön kialakításra, amely a térségi jelentőségű rendezvényekre támaszkodik pl. Sátoraljaúj hely vagy Füzér programcsomagjába is bekerülhet az üveghuták bemutatása.

Turisztikai vonzerő és mikrotérségi image megteremtésében az önkormányzat szerepe:

- Település megközelíthetőségének biztosítása (út)
- Település elérhetősége (informatikai infrastruktúra)
- Közösségi, kulturális és környezeti értékek megóvása (helyi rendeletek)
- Településkép alakítása (közterek, parkosítás, térbútorok, táblarendszer, stb..)
- Életminőség egészségügyi feltételei (ivóvíz, szennyvíz-, hulladékkezelés)
- Korszerű, biztonságos életkörülmények (utcák, járdák, energia, telefon, telekommunikáció, multimédia, egészségügy, szociális ellátás)
- Közbiztonság biztosítása

Turisztikai termékek és szolgáltatások életre hívása, partnerség a

- gazdálkodókkal,
- civil szervezetekkel,
- szállásadókkal,
- vendéglátókkal,
- programgazdák (kulturális, történelmi hagyományőrző),
- hagyományos mesterséget művelőkkel,
- szabadidős kiegészítő programot szervezőkkel.

Cél: jelentős kereslet mutatkozik turisztikai palettán a környezetbarát, a környezet minőségéért felelősséget vállaló üdülési formák iránt, a falusi, valamint a kis csoportos, családi jellegű üdülési formák iránt.

Indoklás: Az idegenforgalom a fontos kitörési pont.

P.10./ Ki kell dolgozni a helyi önkormányzati védelmet. Ennek keretén belül a HELYI ÉRTÉKVÉDELMI TERÜLETET ki kell jelölni. Az egyedi értékek védelmén túlmenően a településszerkezeti értékeket fel kell tárnai. Egyes építészeti részletek, elemek kihangsúlyozásával feltárandók a helyi sajátosságok.

Cél: a vonzó települési környezet kialakítása, történelmi, műemléki és faluképi értékek védelme

Indoklás:

A település fejlesztés egyik kitörési pontja az idegenforgalom, turizmusfejlesztés. A faluközpont rehabilitáció a vonzerő növelés hathatós eszköze

P.11./ Az utak állapotát tovább kell javítani.

Cél: a település megközelíthetőségének, s ezáltal mikrotérségi szerepkörének javítása.

Indoklás:

Téli időszakban jelentős a kátyúsodás

11.10/ A belvízrendezést tovább kell folytatni. Az övások rendszert ki kell építeni. A patak meder rekonstrukcióra szorul. Ahol erre lehetőség van az eredeti állapotnak

megfelelően állítandó helyre. Az éger- fűz patakparti ligeterdő rekonstruálandó, ez is fékezi a vizek gyors pusztító lerohanását

Cél: a környezetbiztonság javítása

Indoklás:

A környező hegy- és domboldalak növényzettel való borítottsága alacsony, ezért a lezúduló vizek időnként károkat okoznak.

11.11./ Környezet és természetvédelem, közjóléti fejlesztések

Támogatandó minden olyan térségi jelentőségű környezet és természetvédelmi vonatkozású projekt, mely az élővilág védelmét szolgálja, a biodiverzitás megőrzését szolgálja. Támogatandó a Zempléni Tájvédelmi Körzet Nemzeti Park rangra történő emelése, még akkor is ha csak a védőzónába esik a település.

Támogatandó a Pro Silva elveken alapuló készletfenntartó erdőgazdálkodás, melynek alapelve a nagyon értékes faegyedek a lehető legtovább (minőségi kulminációig) történő nevelése, kis területegységekben 50-500 m²-es lékekben- a természetes felújulás lehetőségének megteremtése, ezzel változatosabb, stabilabb állomány szerkezet kialakulásának segítése, a többkorúság fenntartása.

Közjóléti fejlesztések támogatása, források kitisztítása (Cserép-tó, Hármass-forrás, Toroki forrás) Kiránduló helyek közjóléti fejlesztése) Bánya-bérc, Kazári pihenő, Nagyparti pihenő, Cseréptői-pihenő

Bemutató helyek témái (Legelőerdő, erdőgazdálkodás, bükkös, vadgazdálkodás, gyertyános tölgyesek, tölgyesek, geológia, működő tölgyes, népi építészet, természetvédelem. Erdőterületek átminősítése egészségügyi-szociális turisztikai erdővé

Cél: a Nemzeti Park cím rang és hírnév

Indoklás:

A fenntartható fejlődés alapelvei leginkább a környezet és természetvédelem eszköztárával valósítható meg.

11.12./A szennyvízcsatorna hálózatot a környezeti adottságok miatt mielőbb teljeskörűen ki kell építeni, megvizsgálandó a Part területeken kisberendezés, vagy egyedi telkenként is telepíthető mini tisztító.

- **Cél:** az életminőség javítása, környezetállapot javítása

Indoklás: a globális méretű környezeti állapot romlás megállítása érdekében helyi, kistérségi és regionális szinten külön koncepció és program kidolgozása szükséges.

11.13./ A szelektív hulladékgyűjtés, alternatív energiahasznosítással, pl. biomassa faforgács fűtőmű, valamint a komposztáló telepek létrehozásával helyi ököcentrum valósítható meg pl. a tervezett ökofaluban. A szelektíven gyűjtött hulladékok nagy része a kommunális hulladéklerakókban kerül deponálásra. A keletkező hulladékok kb. 2-4 %-a illegális hulladéklerakókban végzi. Mindez a felszín alatti ivóvízbázisok, a természetes életterek minőségromlását alapvetően meghatározza.

Cél: az anyag és energiatakarékosság

Indoklás: kimerülőben vannak a jelenleg használatos fosszilis energiák

11.14/A település lakóházainak karbantartásáról, felújításáról gondoskodni kell.**Faluszépítési akciók, közterületek ápolás, virágfelületek kiültetése**

A természeti környezet állapota, beleértve a településeken található élővilág elemeit is, az „élhető település” az egészséges emberi élet egyik alapvető tényezője.

A természetvédelem alatt álló területek elsődleges funkciója a biodiverzitás védelme. Ezen túl kiemelkedő szerepük van a táji jellegzetességek, és más környezeti erőforrások (pl. tiszta levegő) megőrzésében.

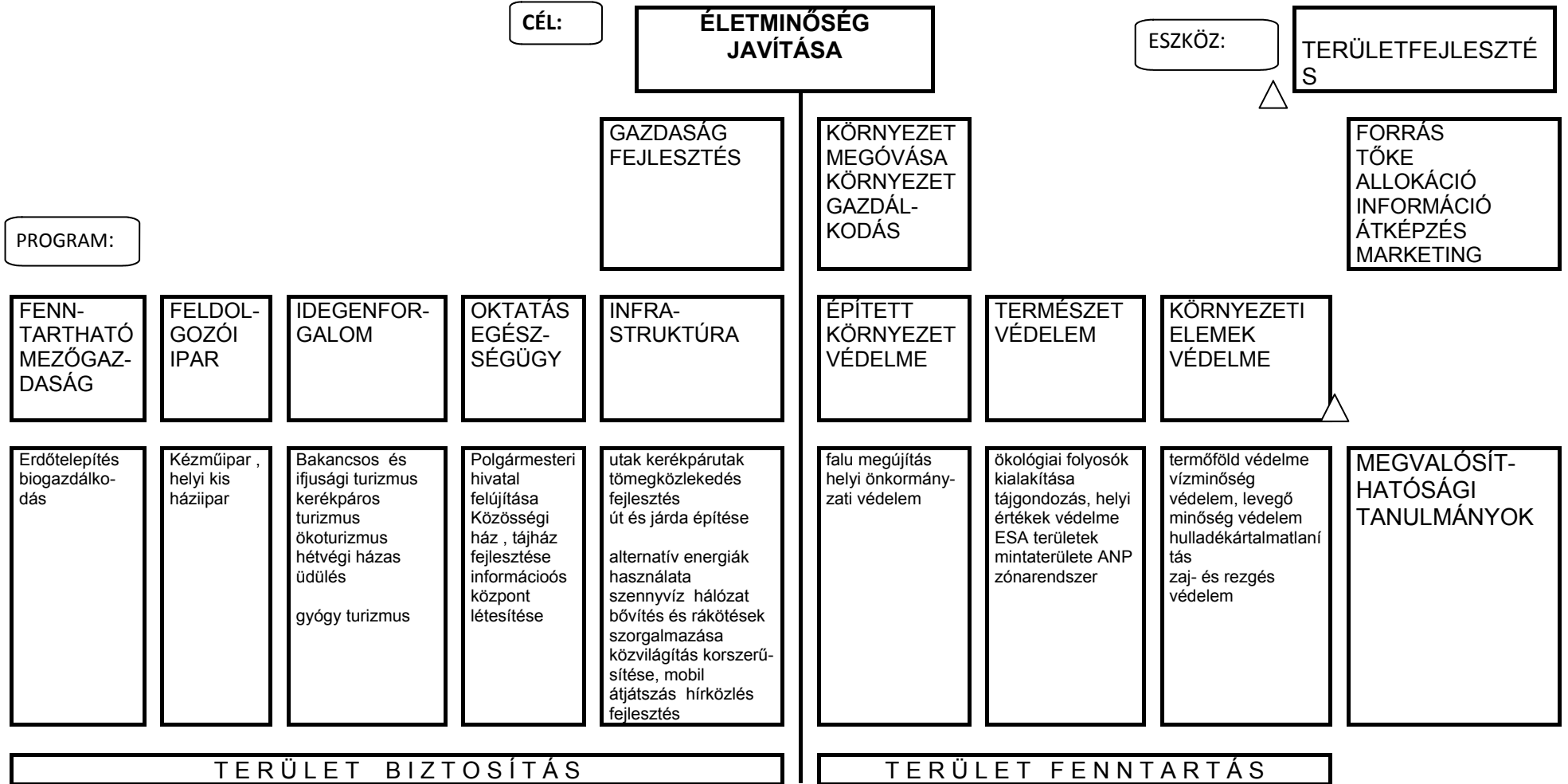
A természetes folyamatokat az ember az élőhelyek szétszabdolásával, a területek saját céljaira való felhasználásával - ami az utóbbi évtizedben jelentősen felgyorsult - alapvetően befolyásolja. A még meglévő természet-közeli, kevésbé intenzíven hasznosított elemek védelme, és a természetes folyamatok elősegítése érdekében fontos az ilyen területek egységes rendszerben való kezelése az élőhelyek összekapcsolása (ökológiai hálózat). Ez a táj rekreációs, esztétikai funkcióinak betöltését is elősegíti, s ezen keresztül a benne élő ember mentális egészségének is kulcsa.

A települési zöldfelületi rendszerek is jelentős szerepet töltenek be az élővilág védelmében, de elsődleges funkciójuk a települési környezet védelme (levegőtisztaság, zaj), a rekreáció, s esztétikai értéküknel fogva ugyancsak „mentálhigiénia” szolgáltatást nyújtanak.

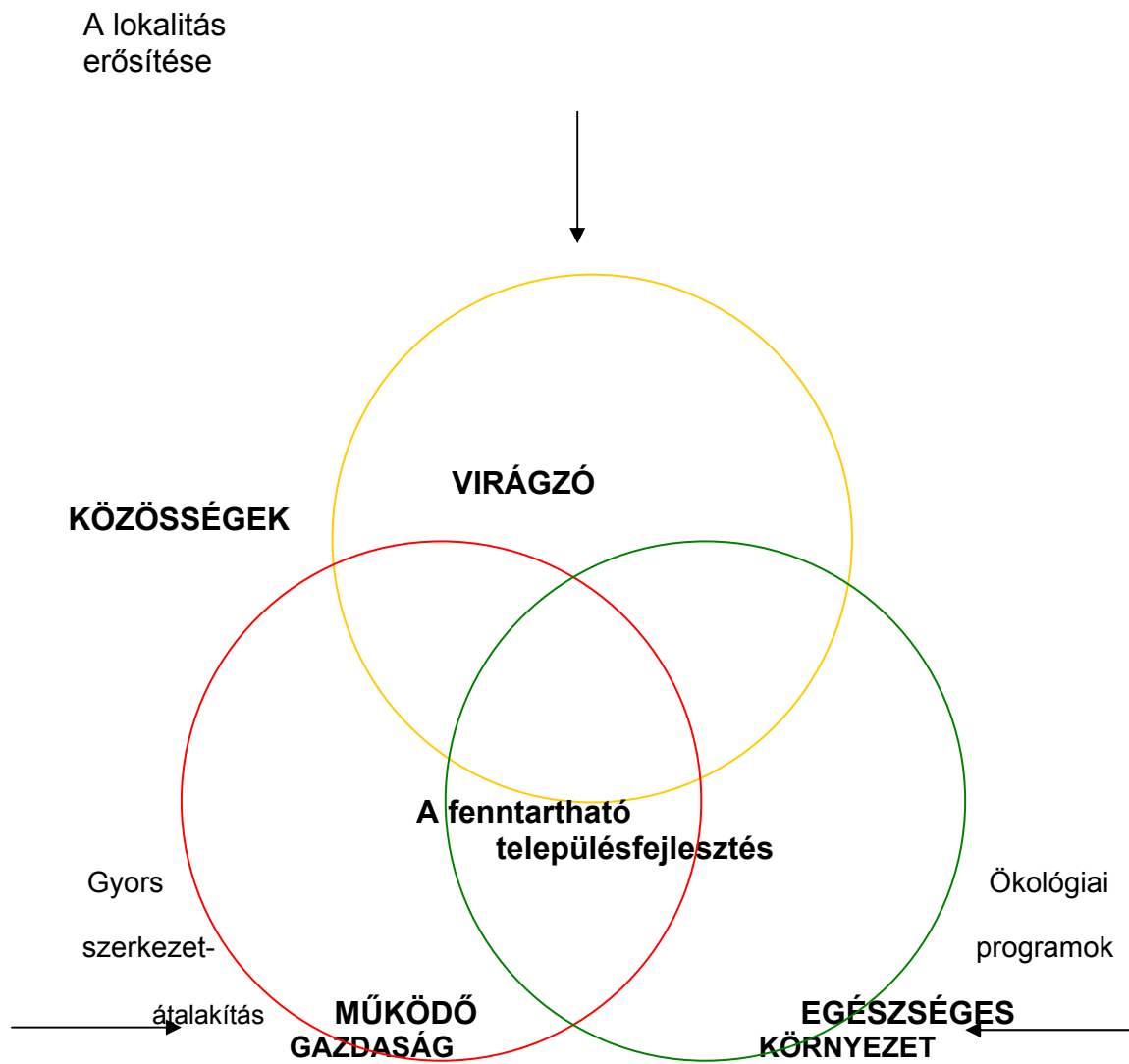
Cél: a környezet szépítése

Indoklás: az ápolat környezet vonzerőnövelő tényező

CÉLPIRAMIS



A FENNTARTHATÓ FEJLŐDÉS DINAMIKUS EGYENSÚLYI MODELLJE



**JÓVÁHAGYÁSRA
KERÜLŐ MUNKARÉSZ**

I.

**VÁGÁSHUTA
KÖZSÉG**

**TELEPÜLÉSRENDEZÉSI TERVE
TELEPÜLÉSSZERKEZETI TERV**

HATÁROZATI JAVASLAT:**Tárgy:**

VÁGÁSHUTA KÖZIGAZGATÁSI TERÜLETÉRE készített településszerkezeti terv elfogadásához.

Önkormányzatának Képviselőtestülete a fenti tárgyú előterjesztést megtárgyalta és az alábbi határozatot hozza:

- 1.) A Településszerkezeti Terv szöveges munkarészét a Településszerkezeti Leírás szerint állapítja meg.
- 2.) A településfejlesztési, településrendezési tevékenységek engedélyezése során a Településszerkezeti Tervben és az elválaszthatatlan részét képező Településrendezési Leírásban foglaltakat együttesen kell alkalmazni.

Felelős:.....polgármester

.....jegyző

Határidő: folyamatos

Előterjesztés: VÁGÁSHUTA KÖZSÉG Településszerkezeti Tervéhez.

I. FEJEZET

- 1.) A Településszerkezeti Terv hatálya a település teljes közigazgatási területére kiterjed.
A tervezési területen a terület-felhasználást korlátozó tényező a kedvezőtlen terepadottság, helyenként felszínmozgásos terület
A belterület jelenleg közműves szennyvízelvezetéssel ellátott terület.
- 2.) Az 1.) pontban meghatározott területen területet felhasználni, továbbá telket alakítani, építési munkát végezni és ezekre hatósági engedélyt adni az általános hatósági előírásoknak (az OTÉK, az ágazati szabványok stb.) megfelelően és jelen Településrendezési Leírás és Településszerkezeti Terv, valamint a Helyi Építési Szabályzat együttes alkalmazásával szabad.
- 3.) A terület-felhasználási egységek építési övezeti szabályozását a Szabályozási Terv és a hozzá tartozó Helyi Építési Szabályzat határozza meg.

Igazgatási és belterületi határ

- 1.) A település közigazgatási határa változik, mivel Kovácsvágás külterületének egy része átcsatolásra kerül.
- 2.) A belterületi határ/beépítésre szánt terület határa **nem** változik.
- 3.) A Településszerkezeti Terv távlati fejlesztési területeket is kijelöl. E területek szakaszosan kerülnek átminősítésre a konkrét fejlesztési és építési igények függvényében.
- 4.) A Településszerkezeti Terv hatálya alá eső területeken lévő településszerkezeti és terület-felhasználási egységek funkció és beépítési mód szerint az alábbiak szerint tagolódnak a megváltozott területhasználat szerint:
 - a.) beépítésre szánt területekre, azon belül építési övezetekre
 - b.) beépítésre nem szánt területekre, azon belül önálló funkcionális övezetekre tagozódnak
- 5.) Az egyes területek terület-felhasználási módját a Településszerkezeti Terv, az építési övezeti besorolást a Településszerkezeti Tervvel összhangban lévő Szabályozási Terv határozza meg.

A Településszerkezeti Terv elemei:

- a közlekedési rendszer jelölt elemei és hierarchiája
- a terület-felhasználási egységeken belül eltérő funkciójú területegységek határai
- szintterület sűrűség

A Településszerkezeti Terv módosítása:

- A Településszerkezeti Terv elemeinek megváltoztatásához a Településszerkezeti Tervet és a hozzá tartozó Településrendezési Leírást módosítani kell. Amennyiben a változás övezeti szabályozást is érint, úgy a Szabályozási Tervet és a hozzá tartozó Helyi Építési Szabályzatot is módosítani kell.
- A Településszerkezeti Terv módosítása esetén a módosítás az érintett terület-felhasználási egységet magába foglaló legalább egy tömbre vonatkozzon, és az adott terület környezetében lévő szomszédos tömbök együttesét is vegye figyelembe.
- Amennyiben a Településszerkezeti Terv módosítása vonalas jellegű létesítményeket és főforgalmi, forgalmi és gyűjtőutakat érint, úgy az érintett szakasz teljes egészének környezetét figyelembe kell venni.

II. FEJEZET**A TELEPÜLÉS TERMÉSZETI ÉS ÉPÍTETT KÖRNYEZETÉNEK****VÉDELMI ELŐÍRÁSAI**

A települési környezetvédelem előírásai kiterjednek:

- levegőtisztaság védelem

A hatályos légszennyezettségi agglomerációk és zónák kijelöléséről szóló rendelet határértékei szerint

- vízminőség védelem

Felszíni szennyeződésre érzékeny terület

- föld védelem

A termőföldön történő beruházás esetén a beruházó köteles a területileg illetékes Földhivatal földvédelmi hatósági engedélyét beszerezni

A felszínmozgásos területek miatt építkezni mérnökgeológiai szakvélemény alapján lehet.

- hulladékgazdálkodás

A települési hulladékgyűjtő rendszerbe be kell kapcsolni az újonnan kialakítandó területeket is.

A veszélyes hulladékok átmeneti tárolásáról gondoskodni kell.

- zaj és rezgés elleni védelem

falusias, vegyes terület, különleges terület és üdülőterület határértékei sorolhatók be.

- természetvédelem

Zempléni Tájvédelmi Körzet nem érinti a települést - de a tervezett Zemplén-Tokaj közös Szlovák-Magyar Nemzeti Park érintheti a települést (-előkészület alatt) erősíti a kistérség

ESA területek

Nemzeti Ökológiai Hálózat (magterület, puffer terület)

NATURA 2000. területei

Egyedi tájértékek-még nincsenek felmérve

- állattartással kapcsolatos előírások

az állattartási szabályrendelet érvényes

III. FEJEZET

A TELEPÜLÉSSZERKEZETI TERV HÁLÓZATI ELEMEI

Főforgalmi út

37127 –es számú bekötő út Sátoraljaújhely- Pálháza irányából

Települési fő út

Fő –utca –a Dolinán

Akácfa utca a Kisparton

Rózsa Ferenc utca a Nagyparton

Bekötő és összekötő utak

A település hosszútávon is zsáktelepülés marad

Távlati út összekötési lehetőség

Jelenleg nincs és az érvényes megyei területrendezési terv sem tartalmaz

Kerékpárút

A meglévő közúton vegyes használattal

IV. FEJEZET

A TERÜLETFELHASZNÁLÁSI EGYSÉGEK TAGOZÓDÁSA (TERÜLETI ELEMÉK)

Beépítésre szánt területek

1.) Lakóterületek

Lf falusias lakóterület
Szintterületi sűrűség: 0,4

2.) Üdülőterületek

Üh hétvégi házas üdülőterületek
Szintterület sűrűség: 0,2

3.) Különleges beépítésre szánt területek

K-
Szintterület sűrűség: 0,2.

3.) Közlekedési és közműelhelyezési területek

4.) Zöld területek

5.) Erdő területek

6.) Mezőgazdasági területek

Má-E általános mezőgazdasági terület (gyep, legelő területek – extenzív használattal)

Má-Eö általános mezőgazdasági terület (gyep, legelő területek – extenzív használattal) az ökológiai hálózat övezetén belül

Mk kertes mezőgazdasági terület

7.) Védelmi célú területek

Ev
a meglévő erdő területek

8.) Egyéb területek

V
Hosszú-patak, tervezett pisztrángos tavak stb,

12.) Természetközeli területek

V. FEJEZET

A FEJLESZTÉSI CÉLOK VÉGREHAJTÁSÁNAK IRÁNYAI A RENDEZÉSI TERV KERETEIN BELÜL

A képviselő testület a fejlesztésre szolgáló rendezést úgy kívánja végrehajtani, hogy először a belterületi tartalékok a foghíjas területek kerülnek beépítésre, majd ezt követően kerülhet sor új utcák nyitására és telek átrendezésre.

A terven belterületbe vonásra jelölt területeket fokozatosan, az adott területre vonatkozó egyedi határozattal (az egyéb jogszabályok által előírt feltételek egyidejű teljesülése esetén) lehet belterületbe vonni.

Bármely belterületbe vonási határozat csak akkor hozható meg, ha az érintett területek belterületbe vonásának és fejlesztésének anyagi terheit a mindenkori területtulajdonosok az Önkormányzattal kötött előzetes megállapodásban vállalták (pl. továbbterveztetés, közművesítés, közintézmény-bővítés stb. költségei). A szabályozási, telekalakítási terveket csak településrendező közreműködésével lehet elkészíteni.

A település fejlődésével párhuzamosan a közintézmények kihasználtságát folyamatosan figyelemmel kell kísérni. A lakosság igényeinek megváltozásával együtt gondoskodni kell a szükséges intézménybővítésekről (telekvásárlás, építés). Szorgalmazni kell, hogy a helyi közút céljára történő lejegyzéskor a közút kialakításában érdekeltek a kártalanítási igényükről lemondjanak.

Útépítési és közműépítési hozzájárulás megfizetésére kell kötelezni azokat az ingatlantulajdonosokat, akiknek ingatlanaikat érintően a települési önkormányzat helyi közutat, közművet létesít.

Az útépítési és közművesítési hozzájárulás mértékét, arányát, az érintett ingatlantulajdonosok körét, a fizetés módját és időpontját a települési önkormányzat külön rendeletben szabályozza.

A településszerkezeti tervben foglaltak megvalósítását, megvalósíthatóságát folyamatosan figyelemmel kell kísérni.

A terv megvalósítását elősegítő tárgyi és személyi feltételek

A településfejlesztési koncepció és a településszerkezeti tervben rögzített célok megvalósulása érdekében pénztámogatást nyújtó pályázatokon kell részt venni.

A pályázatokon való részvételhez településfejlesztési programokat kell kidolgozni.

A Polgármesteri Hivatalnak a településrendezési tervek érvényesítése érdekében folyamatosan gondoskodnia kell a szükséges továbbterveztetésekről és egyéb kapcsolódó feladatokról.

AZ ORSZÁGOS TERÜLETRENDEZÉSI TERV
MEGFELELŐSÉGÉNEK IGAZOLÁSA

II.

VÁGÁSHUTA
KÖZSÉG

TELEPÜLÉSRENDEZÉSI TERVÉHEZ

AZ ORSZÁGOS TERÜLETRENDEZÉSI TERV VONATKOZÁSAI

Az Országos Területrendezési Terv célja az ország távlati térszerkezetének meghatározása, a területek használatának és a természeti erőforrások megőrzésének átfogó szabályozása, valamint a fejlesztések műszaki és ökológiai keretfeltételeinek biztosítása. A Terv a következő részanyagokat tartalmazza:

- Térségi szerkezeti terv
- Országos Területrendezési Szabályzat Az OTrT meghatározása szerint az érzékeny tájérzékenységi kategóriába tartozik.

Az OTrT térségi terület-felhasználási kategóriákra vonatkozó szabályok

Vágáshuta erdőgazdasági térségi területfelhasználásba tartozik az OTrT szerint. A tv. szerint tehát e térséget legalább 75 %-ban erdőgazdasági térség kategóriába kell sorolni, a fennmaradó részen városias települési térség nem jelölhető ki. A megyei területrendezési tervnek az országos előírást 85 %-ban kell teljesítenie, így a helyi sajátosságok figyelembevételére ezen az intervallumon belül lehetséges, a terület nagyságok számításánál ezért 0,64-es szorzó alkalmazandó.

Földrészlet statisztika fekvésenként							
fekvés	földrészletek száma	egyéb önálló épületek száma	egyéb önálló lakások száma	összes terület (m ²)	legkisebb földrészlet terület (m ²)	legnagyobb földrészlet terület (m ²)	átlagos földrészlet terület (m ²)
belterület	679	1	0	1620546	86	61281	2387
külterület	30	0	0	381913	473	149668	12730
ÖSSZESEN	709	1	0	2002459			

Földrészlet statisztika művelési áganként						
művelési ág	földrészletek száma	alrészletek száma	összes alrészlet terület (m ²)	legkisebb alrészlet terület (m ²)	legnagyobb alrészlet terület (m ²)	átlagos alrészlet terület (m ²)
erdő	24	26	365599	473	149668	14062
gyep (legelő)	1	1	13485	13485	13485	13485
gyümölcsös	1	1	1237	1237	1237	1237
kivett	684	684	1622138	86	61281	

A település teljes közigazgatási területe 200,2459 ha

A belterület 162,0546 ha

A külterület 38,1913 ha

A rét, legelő területe összesen 13,485 ha

Erdő 36,5599 ha

Népsűrűségi mutató számítása

Népességszám: 105 fő

Belterület: 162,0546 ha

Népsűrűség 0,64 fő/ha - tehát hagyományosan vidékies térségnek számít, ezért vegyes terület nem jelölhető ki.

Az erdőterület szükséges nagyságrendje 24,4424 ha, biztosított, ez a terület nagyságrend tovább bővül, amennyiben a kovácsvágási területek is átminősítésre kerülnek.

VÁGÁSHUTA község az OTrT szerinti övezeti besorolása

Az Országos ökológiai hálózat övezetével érintett

Az ökológiai hálózaton belül ökológiai magterülettel és ökológiai folyosóval érintett melyre a tv. alábbi paragrafusai vonatkoznak:

„13. § (1) Az országos ökológiai hálózat övezetben csak olyan kiemelt térségi és megyei terület-felhasználási kategória, illetve olyan övezet jelölhető ki, amely az ökológiai hálózat természetes és természetközeli élőhelyeit és azok kapcsolatait nem veszélyezteti.

(2) Az övezetben bányászati tevékenységet folytatni a bányászati szempontból kivett helyekre vonatkozó előírások alkalmazásával lehet.

(3) Az országos ökológiai hálózat övezetét a kiemelt térségi és a megyei területrendezési tervekben magterület, ökológiai folyosó, valamint pufferterület övezetbe kell sorolni.”

„Magterület övezete”

17. § (1) Az övezetben beépítésre szánt terület nem jelölhető ki, kivéve, ha:

a) a települési területet a magterület vagy a magterület és az ökológiai folyosó körülzárja, és

b) a kijelölést más jogszabály nem tiltja.

(2) Az (1) bekezdésben szereplő kivételek együttes fennállása esetén, a beépítésre szánt terület a külön jogszabály szerinti területrendezési hatósági eljárás alapján jelölhető ki. Az eljárás során vizsgálni kell, hogy biztosított-e a magterület, a magterület és az ökológiai folyosó természetes és természetközeli élőhelyeinek fennmaradása, valamint az ökológiai kapcsolatok zavartalan működése.

(3) Az övezetben közművezetéseket és járulékos közműépítményeket tájba illesztett módon, a természetvédelmi célok megvalósulását nem akadályozó műszaki megoldások alkalmazásával - beleértve a felszín alatti vonalvezetést is - kell elhelyezni.

(4) Az övezetben a közlekedési infrastruktúra-hálózatok elemeinek nyomvonala a magterület természetes élőhelyeinek fennmaradását biztosító módon, az azok közötti ökológiai kapcsolatok működését nem akadályozó műszaki megoldások alkalmazásával helyezhető el.

(5) Az övezetbe tartozó település helyi építési szabályzatában és szabályozási tervében elő kell írni a tájszerkezetbe illeszkedő beépítési mód, a tájra jellemző építészeti hagyományok és építmények megőrzését és ezek követelményeit.

(6) Az övezetben új külszíni művelésű bányatelek nem létesíthető, meglévő külszíni művelésű bányatelek nem bővíthető.”

„Ökológiai folyosó övezete”

18. § (1) Az övezetben beépítésre szánt terület nem jelölhető ki, kivéve, ha

a) a települési területet az ökológiai folyosó körülzárja, és

b) a kijelölést más jogszabály nem tiltja.

(2) Az (1) bekezdésben szereplő kivételek együttes fennállása esetén, a beépítésre szánt terület a külön jogszabály szerinti területrendezési hatósági eljárás alapján jelölhető ki. Az eljárás során vizsgálni kell, hogy biztosított-e az ökológiai folyosó természetes és természetközeli élőhelyeinek fennmaradása, valamint az ökológiai kapcsolatok zavartalan működése.

(3) Az övezetben közművezetéseket és járulékos közműépítményeket tájba illesztett módon, a természetvédelmi célok megvalósulását nem akadályozó műszaki megoldások alkalmazásával - beleértve a felszín alatti vonalvezetést is - kell elhelyezni.

(4) Az övezetben a közlekedési infrastruktúra-hálózatok elemeinek nyomvonala az ökológiai folyosó és az érintkező magterület természetes élőhelyeinek fennmaradását biztosító módon, az azok közötti ökológiai kapcsolatok működését nem akadályozó műszaki megoldások alkalmazásával helyezhető el.

(5) Az övezetben új külszíni művelésű bányatelek nem létesíthető, meglévő külszíni művelésű bányatelek nem bővíthető.” VÁGÁSHUTA a MAGTERÜLET ÖVEZETÉVEL körbe van zárva.

Kiváló termőhelyi adottságú szántóterület övezetével nem érintett.

Kiváló termőhelyi adottságú erdőterület övezetével érintett.

16. § Az OTrT. a következő 13/B. §-sal és az azt megelőző alcímmel egészül ki:

„Kiváló termőhelyi adottságú erdőterület övezete

13/B. § (1) Kiváló termőhelyi adottságú erdőterület övezetében beépítésre szánt terület csak kivételesen, egyéb lehetőség hiányában, a külön jogszabályban meghatározott területrendezési hatósági eljárás alapján jelölhető ki.

(2) Az övezetben külszíni bányatelek megállapítása, illetve bányászati tevékenység engedélyezése a bányászati szempontból kivett helyekre vonatkozó szabályok szerint lehetséges.”

Országos komplex tájrehabilitációt igénylő terület övezetével nem érintett.

Országos jelentőségű tájképvédelmi terület övezetével érintett.

Tájképvédelmi terület övezete az ÖTrT **21. §** szerint

(1) A tájképvédelmi terület övezetben a kiemelt térségi és a megyei rendezési tervnek az építmények tájba illesztésére vonatkozó szabályokat is tartalmaznia kell; ennek érdekében a tájképet jelentősen megváltoztató építmények terveihez külön jogszabályban meghatározott látványtervet kell készíteni.

(2) Az övezetbe tartozó település helyi építési szabályzatának és szabályozási tervének a tájképet zavaró építmények és területfelhasználási módok tilalmára, illetve az építmények tájba illesztésére vonatkozó szabályokat is tartalmaznia kell.

(3) Az övezetben bányászati tevékenységet a bányászati szempontból kivett helyekre vonatkozó szabályok szerint lehet folytatni.

Kulturális örökség szempontjából kiemelten kezelendő terület övezetével érintett.

19. § Az OTrT. a következő 14/B. §-sal és az azt megelőző alcímmel egészül ki:

„Kulturális örökség szempontjából kiemelten kezelendő terület övezete

14/B. § A kulturális örökség szempontjából kiemelten kezelendő terület övezetét a kiemelt térségi és a megyei területrendezési tervekben a világörökség és világörökség-várományos terület vagy a történeti települési terület övezetbe kell sorolni, továbbá az érintett települések közigazgatási területének megjelölésével kell meghatározni.

A fenti térségi övezetek tényleges kiterjedésének megfelelő határát a településrendezési tervben kell meghatározni.”

Kiemelten érzékeny felszín alatti vízminőség-védelmi terület övezetével nem érintett.

Felszíni vizek vízminőség-védelmi területének övezetével nem érintett érintett.

Ásványi nyersanyag-gazdálkodási terület övezetével nem érintett.

Együtt tervezhető térségek övezetével nem érintett.

Kiemelt fontosságú meglévő honvédelmi terület övezetével nem érintett.

BORSOD-ABAÚJ-ZEMPLÉN MEGYE TERÜLETRENDEZÉSI TERVÉNEK VONATKOZÁSAI

A szerkezeti terv vonatkozásai:

Jellemzően mezőgazdasági és erdőgazdasági terület felhasználású térségbe sorolja be a települést, illetve a közigazgatási területet.

NATURA 2000 területek - érintett

Kiemelt térségek - nem érintett

Települési területek vonatkozásában – fokozottan érzékeny

Turisztikai központokkal – nem érintett

Szélerőmű elhelyezéséhez vizsgálat vonható területekkel - nem érintett

Kedvező termőhelyi adottságú mezőgazdasági terület - nem érintett

Nitrátérzékeny települések - nem érintett

A megye területét érintő légszennyezettségi zóna - nem érintett

Borvidéki térség - nem érintett

Térségi tájrehabilitációs terv készítésére kijelölt területek - nem érintett

Tervezett egyéb mellékút hálózati elemek nem érinti a települést,

Védendő szerkezetű települések és települési területek - érintett

Védett természeti területek- nem érintett

Komplex tájgazdálkodást igénylő térségek - nem érintett

Kiemelten fontos érzékeny természeti területek - nem érintett

Az övezeti terv vonatkozásai:**Kiemelten érzékeny felszín alatti vízminőség-védelmi övezet-**nem érintett**Szélerózióknak kitett területek által érintett területek övezete-** érintett**Magterület, pufferzóna, ökológiai folyosó-** magterülettel érintett

17. § (1) Az övezetben beépítésre szánt terület nem jelölhető ki, kivéve, ha:

a) települési területet a magterület vagy a magterület és az ökológiai folyosó körülzárja, és

b) a kijelölést más jogszabály nem tiltja.

(2) Az (1) bekezdésben szereplő kivételek együttes fennállása esetén, a beépítésre szánt terület a külön jogszabály szerinti területrendezési hatósági eljárás alapján jelölhető ki. Az eljárás során vizsgálni kell, hogy biztosított-e a magterület, a magterület és az ökológiai folyosó természetes és természetközeli élőhelyeinek fennmaradása, valamint az ökológiai kapcsolatok zavartalan működése.

(3) Az övezetben közművezetéseket és járulékos közműépítményeket tájbaillesztett módon, a természetvédelmi célok megvalósulását nem akadályozó műszaki megoldások alkalmazásával — beleértve a felszín alatti vonalvezetést is — kell elhelyezni.

(4) Az övezetben a közlekedési infrastruktúra hálózatok elemeinek nyomvonala a magterület természetes élőhelyeinek fennmaradását biztosító módon, az azok közötti ökológiai kapcsolatok működését nem akadályozó műszaki megoldások alkalmazásával helyezhet el.

(5) Az övezetbe tartozó település helyi építési szabályzatában és szabályozási tervében el kell írni a tájszerkezetbe illeszkedő beépítési mód, a tájra jellemző építészeti hagyományok és építmények megőrzését és ezek követelményeit.

(6) Az övezetben új külszíni művelésű bányatelek nem létesíthető, meglévő külszíni művelésű bányatelek nem bővíthető.

Kiváló termőhelyi erdő és szántó terület övezete- erdőterület vonatkozásában érintett

13/B. § (1) Kiváló termőhelyi adottságú erdőterület övezetében beépítésre szánt terület csak kivételesen, egyéb lehetőség hiányában, a külön jogszabályban meghatározott területrendezési hatósági eljárás alapján jelölhető ki.

(2) Az övezetben külszíni bányatelek megállapítása, illetve bányászati tevékenység engedélyezése a bányászati szempontból kivett helyekre vonatkozó szabályok szerint lehetséges.

Országos és komplex tájrehabilitációt igénylő területek övezete- érintett

h) Térségi komplex tájrehabilitációt igénylő terület övezete (3.3 sz.melléklet)

20. § A térségi komplex tájrehabilitációt igénylő terület övezetében a roncsolt felületek újrahasznosítása, a tájrendezés az érintett települések egymással összehangolt településrendezési eszközeiben meghatározott újrahasznosítási cél alapján történhet.

Országos jelentőségű tájképvédelmi terület- érintett

14/A. § (1) Az országos jelentőségű tájképvédelmi terület övezetben csak olyan kiemelt térségi és megyei területfelhasználási kategória jelölhető ki, amely a kijelölés alapjául szolgáló tájképi értékek fennmaradását nem veszélyezteti.

(2) Az övezetbe tartozó település településszerkezeti tervében csak olyan területfelhasználási egység jelölhető ki, továbbá helyi építési szabályzatában és szabályozási tervében csak olyan építési övezet és övezet hozható létre, amely a kijelölés alapjául szolgáló tájképi értékek fennmaradását nem veszélyezteti.

(3) Az építési övezetre, vagy övezetre vonatkozóan meg kell határozni az ott elhelyezett

építmények tájba illesztésére vonatkozó szabályokat, ennek ellen őrzéséhez a tájképet

jelentősen megváltoztató építmények terveihez külön jogszabályban meghatározott látványtervet is kell készíteni.

(4) Az övezetben bányászati tevékenységet a bányászati szempontból kivett helyekre vonatkozó szabályok szerint lehet folytatni.

(5) Az övezetben közművezetéseket és járulékos közműépítményeket tájbaillesztett módon, a tájképvédelmi célok megvalósulását nem akadályozó műszaki megoldások alkalmazásával — beleértve a felszín alatti vonalvezetést is — kell elhelyezni.

Világörökség és Történeti települések területének övezete - nem érintett

Felszíni vizek vízminőségvédelmi vízgyjtő területek övezete - nem érintett

Ásványi nyersanyag gazdálkodási területek övezete - nem érintett

Együtt tervezhető területek övezete - nem érintett

Kiemelt fontosságú meglévő honvédelmi terület övezete - nem érintett

Rendszeresen belvízjárta terület övezete - nem érintett

Nagyvízi meder övezete - nem érintett

Földtani veszélyforrás területe - érintett

25. § Földtani veszélyforrás területének övezetébe tartozó település veszélyeztetett területein a település településszerkezeti tervében beépítésre szánt terület csak kivételesen, geológiai szakvélemény alapján jelölhető ki.

**Vízerózióknak kitett területek által érintett települések területének övezete-
érintett**

26. § Vízerózióknak kitett terület övezetbe tartozó települések veszélyeztetett területein olyan területfelhasználást kell el írni a települések településszerkezeti tervében, és a helyi építési szabályzatban olyan építési övezeti, övezeti el írást kell meghatározni, amely a vízerózió mértékét csökkenti.

JÓVÁHAGYÁSRA KERÜLŐ MUNKARÉSZ

VÁGÁSHUTA
KÖZSÉG

III.

TELEPÜLÉSRENDEZÉSI TERVE

HELYI ÉPÍTÉSI SZABÁLYZAT

VÁGÁSHUTA KÖZSÉGI ÖNKORMÁNYZAT

.....számú

RENDELETE

/Tervezet /

Helyi Építési Szabályzat

VÁGÁSHUTA KÖZSÉG Önkormányzatának Képviselő-testülete a helyi önkormányzatokról szóló, többször módosított 1990. évi LXV. törvény 16. §. (1) bekezdésében kapott felhatalmazás alapján, valamint az épített környezet alakításáról és védelméről szóló többször módosított 1997. évi LXXVIII. törvény 6 §.-ában foglaltakra az építés helyi rendjének biztosítására megalkotja a Helyi Építési Szabályzatról (HÉSZ) szóló rendeletét az alábbiak szerint:

A rendelet hatálya

1.§

(1)A rendelet területi hatálya kiterjed VÁGÁSHUTA község közigazgatási területére.

(2)A rendelet hatálya alá tartozó területen területet alakítani, épületet és más építményt (a műtárgyakat is ide értve) tervezni, kivitelezni, építeni, felújítani, átalakítani, korszerűsíteni, bővíteni, lebontani, használni, valamint mindezekre hatósági engedélyt adni az általános érvényű előírások mellett csak és kizárólag e rendelet és a hozzá tartozó Szabályozási Terv együttes alkalmazásával szabad.

(3)A rendelet területi és tárgyi hatályát érintő minden természetes és jogi személyre nézve kötelező előírásokat tartalmaz. A rendeletben foglalt kötelező előírásoktól eltérni csak a HÉSZ és a Szabályozási Terv módosításával lehet.

2. §

(1)A beépítésre szánt területre (belterületre) – a vonatkozó tervlapokon (SZ-1, SZ-2) jelölt - kötelező szabályozási elemnek kell tekinteni az alábbiakat:

- a közterület és egyéb terület-felhasználási egységek határvonala,
- építési határvonal,
- az eltérő terület-felhasználási egységek határvonalai,
- a terület-felhasználási kategóriák, a terület-felhasználási besorolás, övezeti besorolás,
- a legnagyobb beépítettség mértéke,
- a megengedett építmény magasság,
- a minimális telekméret,
- a kötelező beépítési vonal,
- a környezetvédelmi előírások,
- korlátozások.

(2)Az (1)bekezdésben felsorolt kötelező szabályozási elemek a település egésze szempontjából a legfontosabb elemek, ezért azok módosítása megváltoztatása csak a Szabályozási Terv módosításával történhet.

3. §

1.)A beépítésre nem szánt területre (külterületre) – a vonatkozó tervlapon jelölt - kötelező szabályozási elemnek kell tekinteni az alábbiakat:

- a szabályozási vonalakat,
- a terület-felhasználási egységek határát,
- a terület-felhasználási egységeken belüli övezetek határát,
- a terület-felhasználási egység, illetve övezet jelét,
- a terület-felhasználási egységekben, illetve övezetekben előírt beépíthető legkisebb földrészlet nagyságát,
- a terület-felhasználási egységekben, illetve övezetekben kialakítható legkisebb földrészlet területét,
- a belterület bővítés határát.

(2)Az (1)bekezdésben felsorolt szabályozási elemek csak a Szabályozási Terv módosításával változtathatók, illetve szüntethetők meg.

4. §

A kötelező erejű elemek módosítására vonatkozóan a területrendezési tervek készítéséről, egyeztetéséről, módosításáról és karbantartásáról az épített környezet alakításáról és védelméről szóló többször módosított 1997. évi LXXVIII. sz. törvény.

I. Fejezet

A telekalakítás szabályai

5. §

(1)A terület-felhasználási egységeken belüli telek-rendezések és telekosztások csak a szabályozási terv és a külön készítendő telekalakítási terv alapján végezhetőek el. [85/2000 (XI. 8.) FVM rendelet a telekalakításról].

(2)A Településszerkezeti Tervben előírányzott területrendezési feladatok érdekében a tervezett közterületeket, közlekedési területeket minden esetben ki kell alakítani, és csak ezzel együtt végezhetőek el a Szabályozási Tervben és a Helyi Építési Szabályzatban meghatározott elő-írásoknak megfelelő telekalakítások.

(3)Új építési telek kialakítása esetén az övezeti szabályozásban megadott minimális telkméretnél (terület, szélesség, mélység) kisebb telket nem lehet kialakítani.

(4)A telkek kialakításánál törekedni kell az egyszerű körvonalú, könnyen beépíthető telkek kialakítására. Nyúlványos (nyeles) telek újonnan nem alakítható ki, kialakult

beépítésű területen csak abban az esetben engedélyezhető ezen a telken a beépítés, ha ez a terület használatát, köz-területi kapcsolatát javítja.

(5)Új, beépítésre, vagy jelentős mértékben átépítésre kerülő területek esetében az építési hatóság a telekalakítás kezdeményezőjét az 1997. évi LXXVIII. Tv. 24. § (3) bekezdése alapján az utak és közművek létesítésére és üzembehelyezésére, vagy a létesítés és üzembehelyezés költségeinek viselésére kell, hogy kötelezze.

(6)A lakótelkek osztásának előfeltétele a terület csapadékvíz-elvezetésének megoldása.

Általános építmény-elhelyezési előírások

6.§

(1)Építési telken és területen építmény akkor helyezhető el, ha:

- az építmény, továbbá a szomszédos ingatlanok és építmények rendeltetésszerű és biztonságos használata biztosított,
- személy és közszolgálati járművek (tűzoltó, mentő, stb.) által megközelíthető,
- a rendeltetésszerű használathoz szükséges infrastruktúra – energia, ivóvíz – (szükség esetén technológiai víz) ellátás biztosítható és használatával az ellátó rendszer működésében zavart nem okoz,
- a keletkező szennyvíz ártalommentes elvezetése vagy elhelyezése, és a csapadékvíz elvezetése biztonságosan megoldható,
- a használat során keletkező nem veszélyes hulladékok elszállításának vagy ártalommentes elhelyezésének, ill. helyi komposztálásának lehetősége biztosítható, és a veszélyes hulladék elhelyezése, tárolása stb. a 98/1996. (VII. 12.) Korm. rendelet alapján megoldható, az építmény:
- nem befolyásolja károsan a földalatti vizek szintjét, mozgását és tisztaságát,
- a levegő minőségét,
- a zajvédelmi rendeletekben előírt határértékeknél nagyobb zajterhelést nem okoz.

(2)Azokon a területeken, ahol az építés feltételei (terület előkészítés, vízrendezés, stb. hiánya miatt) nem biztosítottak, építési munka csak a szükséges teendők elvégzése után, az építési feltételek rendelkezésre állását követően engedélyezhető, végezhető. Kivétel az előközművesítés, melyet elegendő a használatbavételi engedély kiadásának időpontjáig biztosítani.

(3)Épület csak olyan telken helyezhető el, amelynek közterületről vagy magánútról gépjárművel közvetlenül történő megközelíthetősége biztosított.

(4) Magas talajvízállású területen csak talajmechanikai szakvélemény alapján lehet építményt elhelyezni

(5) Meglévő épületen csak akkor végezhető építési tevékenység, ha jelen szabályzatban foglaltaknak megfelelnek, ill. az építési tevékenységnél az előírások teljesíthetők. Az engedély nélkül, vagy az engedélytől eltérően épített építmények csak akkor kaphatnak végleges fennmaradási engedélyt, ha a jelen szabályzat előírásait maradéktalanul teljesítik.

(6) A meglévő épület használati módját csak úgy lehet megváltoztatni, ha a használati mód megváltoztatása után nem jön létre olyan állapot, amely az OTÉK és a HÉSZ előírásaival ellentétes.

(7) Az egyes építési övezetekben előírt közműellátottság megléte az építés feltétele.

(8) Az egyes építési övezetekben építési engedélyt kiadni - a zárt rendszerű csapadékvíz-elvezetés kivételével - csak a teljes közműhálózat kiépítése, vagy az azokat pótló berendezések megléte esetén lehet.

(9) A felszínmozgásos területeken biztosítani kell, hogy a csapadékon kívül más víz ne jusson a területre, illetőleg az rendezetten kerüljön elvezetésre. Növényzet telepítésével is elő kell segíteni a stabilizálódást. A területen az építési korlátozás áll fenn, e területeken más egyedi, szakhatóság által engedélyezett feloldásáig épületet elhelyezni nem lehet. A tilalom kizárólag a terület egészére kiható mozgásmérés-sorozat alapján készített, részletes területi – környezetföldtani elemzést is tartalmazó - geotechnikai és állékonysági szakvélemény alapján oldható fel.

(10) Egyéb előírások a felszínmozgásos területekre:

a.) 3 m szintkülönbséget meghaladó földtömegmozgatás nem engedélyezhető, és nem végezhető,

b.) rendezett felszíni vízelvezetést kell létesíteni a koncentrált vízbeszivárgások megakadályozására, rendezett felszíni vízelvezetést kell létesíteni a koncentrált vízleszivárgások megakadályozására, valamint az építmények alapozási és szigetelési szerkezetei körül drén létesítéséről kell gondoskodni.

c.) amennyiben a közhálózati csapadékvíz-elvezetés nincs megoldva, akkor a csapadékvizet is ciszternába kell gyűjteni, és azt a terület egyenletes locsolására kell használni,

d.) víznyomócsöveket védőcsőbe kell helyezni, és ellenőrző aknákat kell építeni, valamint a csőcsatlakozásokat flexibilisen kell megoldani, nem alkalmazható süllyedésre, süllyedéskülönbségre érzékeny épületszerkezet.

A közigazgatási terület-felhasználási egységeinek tagozódása

7. §

(1)A település közigazgatási területe beépítésre szánt és beépítésre nem szánt területből áll.

(2)A beépítésre szánt területek a település központi és egyéb belterületéhez, a beépítésre nem szánt területek pedig a település külterületéhez tartoznak.

(3)A beépítésre szánt terület az alábbi terület-felhasználási egységekre (övezetekre) tagozódnak:

falusias lakóterületek övezetei

- **Lf-1** Falusias kistelkes lakóövezet
- **Lf-2** Falusias szalagtelkes lakóövezet
- **Lf-3** Falusias kertés lakóövezet

üdülőterületek

- **Üh** hétvégi házas üdülőterület

különleges övezetek

- **Ksp** sportpálya övezete
- **Kt** temető övezet
- **Ksz** szanatórium terület övezete
- **Kei** különleges, erdei iskola ifjúsági tábor övezete
- **Köf** különleges ökofalu övezete

4.)A beépítésre nem szánt terület a következő terület-felhasználási egységekre tagozódik:

a.) közlekedési és közműterület

- **KÖu** közúti közlekedési terület

b.) zöldterület

- **Z** zöldterület

c.) erdőterület

- **Eg** gazdasági célú erdő
- **Ev** természetvédelmi célú erdő

d.) mezőgazdasági rendeltetésű terület

- **Má-E** általános mezőgazdasági övezet gyep, legelő területek – extenzív használat

- **Má-Eö** általános mezőgazdasági övezet gyep, legelő területek –az ökológiai hálózaton belül
- **Mk** kertgazdálkodásra szolgáló terület és gyümölcs területek

e.) egyéb rendeltetésű területek

- **V-1** patakok, tavak (Hosszú-patak)
- **V-2** tó, tározó
- **V-3** vízbeszerzési területek, vízmű

8. §

(1)A belterületi határ módosításáról és kitűzéséről a belterületi szabályozási terv alapján kell gondoskodni, a vonatkozó és érvényben lévő rendeletekben és utasításokban foglaltak figyelembe vételével.

(2)A belterületbe kerülő területek rendeltetését, övezeti besorolását a belterületi szabályozási terv határozza meg. A belterületbe vonandó területek bevonása a konkrét építési igények szerint, szakaszosan is végrehajtható. A belterületbe vonásról az önkormányzatnak és az ingatlan tulajdonosának kell gondoskodnia.A belterületbevonási eljárás során elvi telekalakítási tervet is kell készíteni.

(3)Belterületbe vonandó területeket a külterületi településszerkezeti terv tartalmazza.

II. Fejezet

Beépítésre szánt területek

Az egyes terület-felhasználási egységekre vonatkozó előírások

Lakóterületek övezeteinek általános előírásai

9. §

(1)A területen fő funkcióként elsősorban lakóépületek helyezhetők el, valamint

- termelő kertgazdasági építmény,
- a terület ellátását szolgáló üzleti, kereskedelmi, vendéglátó épület, 300 m² beépített szintterületig
- kézműipari építmény, 300 m² beépített szintterületig
- igazgatási, egyházi, művelődési és nevelési-oktatási, egészségügyi, szociális épület, 300 m² beépített szintterületig
- szolgáltató és szállás épületek 300 m² beépített szintterületig
- sportlétesítmény
- üzemanyagtöltő kivételesen sem helyezhető el
- nem zavaró hatású egyéb üzleti építmény

(2)Kiegészítő mellékfunkciónál az alábbi előírásokat kell figyelembe venni:

-Ha a főfunkcióval egybeépülve egy tömeget képez, az építmény és tetőgerinc magasságra vonatkozó előírásokat kell betartani, de a főfunkció építmény magasságát nem lépheti túl.

-Különálló kiegészítő mellékfunkció építménymagassága 3,5 m lehet.

(3)Egy lakótelken több főfunkció építménye (főépület) nem építhető.

(Legfeljebb két lakás helyezhető el.)

(4)Különálló kiszolgáló melléképítmény elhelyezésének szabályai:

Az épületek közötti védő távolság betartandó, (melléklet szerint)

-Oldalhatáron álló beépítés esetén állattartó melléképítményt feltétlenül, egyéb építményt a hátsó kertben a főfunkció építménye mögött kell elhelyezni arra a telekhatárra, ahol a főfunkció építménye áll. Ettől eltérni csak abban az esetben lehet, ha a főfunkció építménye nem közvetlenül a telekhatárra került.

-Szabadon álló beépítésnél az építmény mögött a hátsó kertben, a szomszédos telken lévő épületek közt előírt legkisebb távolság betartásával lehetséges.

(5)Állattartó építmény utcafrontra, előkertbe nem épülhet. Állattartó kiegészítő funkciójú melléklétesítmények esetén az alábbi védőtávolságokat is be kell tartani.

Kisüzemi állattartás létesítményei csak környezetvédelmi és közegészségügyi előírások alapján a falusias lakóövezet telkein lehetséges.

(6)Nagyüzemi állattartás létesítményei belterületen nem helyezhetők el.

(7)A helyi értékvédelemre kijelölt területen lakóépületek és melléképületek tetőfedése kerámia alapú cserép, pala és előpatinázott felületű sík fémlemez lehet. Gazdasági és melléképület fedése készülhet természetes alapú héjalással.

(8)Az övezetekre vonatkozó általános követelményeket az egyes övezetekhez csatolt táblázatok tartalmazzák.

A lakóterület övezetei

Lf-1,Lf-2, Lf-3 jelű építési alövezet

10. §

(1)Az övezetbe azok a lakótömbök tartoznak, amelyekben a telkek túlnyomó többsége megfelel a I. sz. táblázatban előírtaknak.

a.) a lakóépület legfeljebb kétlakásos, vagy két rendeltetési egység lehet,.

b.) bármely funkció esetén a területigény nem haladhatja meg a normatív telekméret háromszorosát.

Lf-1 kistelkes övezet

Lf-2 szalagtelkes övezet

Lf-3 nagykeres övezet

I.sz. táblázat

Az építési alövezet jele	Lf-1	Lf-2	Lf-3
1.A kialakítható legkisebb telek terület mérete	900 m ² K Kialakult	1200 m ²	1500 m ²
2.A beépítési módja	O (oldalhatáron álló)		
3.A beépítettség megengedett legnagyobb mértéke	30 %		
4.A megengedett legnagyobb építménymagasság	4,5 m	4,5 m	4,5 m
5.A beépítés feltételének közművesítettségi mértéke	részleges		
6.A zöldfelület legkisebb mértéke	50%		
7.A megengedett igénybevételi, kibocsátási, szennyezettségi határértékek(környezet szennyezettségi határértékek)	Levegőtisztaság védelem vonatkozásában: a légszennyezettségi agglomerációk és zónák kijelöléséről szóló módosított 4/2002.(X.7.) KvVM rendelet, melynek I. és II. számú melléklete szerint Zaj és rezgésvédelem vonatkozásában: Falusias terület felhasználási kategória határértékei		
8.Terepszint alatti építmények	Előkertben garázs lehajtó nem létesíthető		
9. Minimális telek szélesség	16 m	14 m	18 m
9. Maximális telek szélesség	32 m		

(2)Saroktelken, vagy amennyiben az építési telek szélessége a 18 m-t eléri, vagy meghaladja Lf-3 övezetben, akkor az építési helyen belül az építmény szabadonállóan is elhelyezhető.

Az épület utcafronti épületszélesség max. 10 m lehet, hajlított ház esetén 14 m.

(3)Az övezetben előírt minimális telekrész feletti területű építési telek esetén, a minimális telekméret legalább egy további minimális telekrész területének 20 %-a vehető figyelembe a beépítési % meghatározásánál

(4) A helyi értékvédelmi területen belül külön előírások:

Lf-3 övezetben tetőtér beépítés előpatinázott síklemezfedés esetén létesíthető.

A tetőtérben önálló lakás nem létesíthető, több generáció együttélésére alkalmas lakóépület igen.

Lf-1, Lf-2 és Lf-3 övezetben további előírások

a) Lábazatképzésnél

Kő, műkő, vagy vakolt felület és egyéb igényes anyag használható fel, kivéve a tájidegen soros takarású kő világos színű ciklop jellegű porózus tufa.

b) Falfelület képzésnél

Általában vakolt felületek, helyi karaktertábla szerinti helyeken és jelleggel vakolatarchitectura elemekkel- nyílás keretezések esetén körberutó vakolatdísz alkalmazható, vagy tömör kő keret.

Színezés –színterv szerint.

c) Falburkolat kialakításánál

Kő, műkő mészhomok téglá tagolt, plasztikus homlokzatképzés a helyi hagyományos díszítő motívumok felhasználásával, a helyi kultúra formakincseinek felhasználásával történhet.

d) Homlokzat arány rendszer kialakításánál

A hagyományos lakókörnyezeti kultúra hagyományai szerinti nyílás és falfelület arány, valamint a homlokzat és a tető felépítmény arány kerüljön kialakításra. Oszítás nélküli ablak utcai homlokzaton nem építhető be.

Oromfal legfeljebb sötétre pácolt faszerkezet lehet.

Utcai homlokzaton bejárat nem létesíthető.

A hosszhomlokzati bejáraton, sem az utcai homlokzaton torony építmény nem helyezhető el. A tornácból nem nyúlhat ki előtető.

Utcai homlokzatra parabola antenna , és klimaberendezés nem szerelhető.

e) Tetőszerkezet kialakításánál

Égetett agyagcserép, természetes pala, előpatinázott fém síklemez fedés.

Tetősík ablak elhelyezhető

A tetőidom utcára merőleges kontyolt az utcaképi illeszkedés szerint, hajlított ház esetén utcával párhuzamos összetett. Csonkakontyolt tető, manzard tető nem építhető.

A tetőfelületen a helyi hagyományok szerinti tetőablak építhető (Ld! szénabedobó nyílások formavilága szerint), egyedi, vagy összefogott formában, oldalfalakkal, tetőhéjalással fedett formában. 10 m-es szakaszonként hosszú házon legfeljebb 3 db építhető. Utcafronton tetőablak nem építhető.

Kémény építés vonatkozásában, ún. szerelt kémény nem alakítható ki.

Parapet szellőző nem létesíthető a település egész területén.

Csak a homlokzat részeként jelenhet meg a homlokzati hangsúlyt adó tetőfelépítmény (a homlokzat hosszának 1/3 részét meg nem haladó mértékben) megszakított, vagy végigfutó tetőpárkánnyal.

Tető hajlásszög 35-45 fok

Lapostető nem építhető.

Tetőfedésre hullámpala, műanyag hullámlemez, műanyag síklemez nem alkalmazható.

Műanyag előtető nem építhető

f) Kerítésekre vonatkozó előírások

A lábazat anyaga kő, tégl. A kerítés mező lehet fa, kovácsoltvas. Műanyag nem alkalmazható, magassága nem haladhatja meg az 1,80 m-t

g) Az épületek színezésének általános szabályai

Az egyedi és csoportosan tervezett épületek utcai homlokzatát és a tervezett homlokzatok színezését minden esetben egyeztetni kell a helyi Főépítésszel. Az épületrészek lehetséges színeit a következő táblázat tartalmazza:

Épületrészek	Tető	Homlokzat	Nyílászáró	Lábazat
Szín / színkód	RAL 2000- 2003 RAL 3000- 3003	RAL1000-1002 RAL1013-1015 RAL1024,RAL 1034 RAL 9001-9002 RAL 9016	Fehér, vagy natúr fa színezet	RAL 6001-6015 RAL 7026-7047 RAL 8011-8028

RAL színskála szerint tipikusan harsány szín, falfelület színezésre 1026, 2005, 2007, 3024, 3026 jelű színek nem alkalmazható.

Tikkurila színkártya szerint alkalmazható színek:

F, G, H, V, X betűvel kezdődő színek, kivétel a 140-től 148-ig tartó színek, ahol csak az F és V betűjelű szín alkalmazható alapszínként.

Nem alkalmazható alapszínként: K, L, M, Y betűjelű színek.

a.) Lakó- és gazdasági udvar határvonala

- Az utcai telekhatártól számított 10,0 méteren belül nem lakó funkciójú önálló épület nem helyezhető el.
- Az utcai telekhatártól számított 10,0 méteren belül épület csak a főépülettel egybeépítve létesíthető.
- Az állattartó funkciójú épület esetében az állattartó épületre vonatkozó védőtávolságok betartandók.

b.)Gazdasági és kert határvonala (csak hosszú szalagtelkes övezetben)

- Az utcai telekhatártól számított 10,0 métertől 40,0 méterig terjedő terület a gazdasági tevékenységek számára kijelölt zóna.

- A nem lakó funkciójú épületek a kötelező oldalkerti méretek betartása mellett az építési területen belül szabadon elhelyezhetők. Tetőidomuk a főépülettel azonos tetőhéjalással és héjazattal készülhet. (kivétel kő, fa anyaghasználat).
- Oldalhatárra épület csak a főépülettel megegyező telekhatárra épülhet. Az utcai telekhatártól számított 40,0 méteren túl a telekrészen legfeljebb csűr, vagy méhes építhető. Összetett tetőidom nem alkalmazható
- Garázs önálló építményként nem helyezhető el, kivéve a visszaépített csűr funkcióban helyezhető el, vagy a hosszúház végében összeépítve helyezhető el.
- A keresztcsűr visszaépíthető, építmény magassága sem lehet több 5 m-nél.

(6) A falusias lakóterületek építési telkein a telek beépített területébe beszámított módon az alábbi épületek helyezhetőek el az övezeti szabályoknak megfelelően:

- jármű- (gépkocsi, motorkerékpár, munkagép stb.) tároló
- nyári konyha, mosókonyha, szárító
- egyéb tároló építmények (tüzelőanyag- és egyéb tároló, szerszámoskamra, szín, fészker, magtár, góré, csűr, pajta stb.),
- az állattartás céljára szolgáló épületek és építmények, ahol ezt az övezeti szabályozás és az állattartási rendelet lehetővé teszi,
- kisipari vagy barkács műhely, műterem, kiskereskedelmi üzlet,
- a falusi turizmushoz kapcsolódó funkciók (idegenforgalmi, kereskedelmi, szolgáltató, szálláshely-szolgáltató funkciók),
- hőtermelést szolgáló épület (kazánház).

(7) Növényzet telepítése nagyméretű lombos fa esetén a telekhatártól számítva 2,5 m távolságra történhet.

(8) Szennyvizek szikkasztása átmenetileg sem engedhető meg. A szennyvíz csatornahálózat kiépítése után a hálózatra való rákötés kötelező.

Üdülőterületek övezetei

11.§

(1) Az üdülőterület elsősorban üdülőépületek elhelyezésére szolgál.

(2) Az üdülőterület lehet:

Üh hétvégi házas (laza beépítésű, 4,5 m épületmagasságot meg nem haladó) terület.

(3) Az üdülőterületen állattartó épület - ha az állattartásról szóló helyi önkormányzati rendelet másként nem rendelkezik a lovasturizmust szolgáló lóistálló kivételével - és különálló árnyékszék, továbbá állatkifutó, trágyatároló, komposztáló, siló és ömlesztett anyag-, folyadék- és gáztároló melléképítmény - a terepszint alatti, fedett kialakítású kivételével - nem helyezhető el.

Hétfélgiházaz terület övezetei

12.§

(1) A hétfélgiházaz területen legfeljebb két üdülőegységes üdülőépületek helyezhetők el.

(2) A hétfélgiházaz területen a helyi építési szabályzatban, szabályozási tervben elő lehet írni, hogy az üdülőegységeket csak csoportos formában vagy csak kivételesen csoportos formában lehet elhelyezni.

(3)II.TÁBLÁZAT

Az építési övezet jele	Üh
1.A kialakítható legkisebb telekterület méret	900 m ²
2.A beépítési mód	SZ
3.A beépítettség megengedett legnagyobb mértéke	20 %
4.A megengedett legnagyobb építménymagasság	3,5 m
5.A beépítés feltételének közművesítettségi mértéke	teljeskörű
6.A zöldfelület legkisebb mértéke	60 %
7.A megengedett igénybevételi, kibocsátási, szennyezettségi határértékek(környezet szennyezettségi határértékek)	Levegőtisztaság védelem vonatkozásában: a légszennyezettségi agglomerációk és zónák kijelöléséről szóló módosított 4/2002.(X.7.) KvVM rendelet, melynek I. és II. számú melléklete szerint (ökológiailag érzékeny) Zaj és rezgésvédelem vonatkozásában: Üdülőterület felhasználási kategória határértékei
8.Terepszint alatti építmények	Előkertben garázs leajtó nem létesíthető
9. Minimális telek szélesség	12 m
9. Maximális telek szélesség	20 m

Különleges területek övezetei

K

13. §

(1)Az övezetbe azok a területek tartoznak, amelyekben a telkek túlnyomó többsége megfelel a III. sz. táblázatban előírtaknak. A különleges területbe azok a területek tartoznak, amelyek a rajtuk elhelyezendő építmények különlegessége miatt (helyhez kötöttek, jelentős hatást gyakorolnak a környezetükre, vagy a környezetük megengedett külső hatásaitól is védelmet igényelnek), a települési infrastruktúra jelentős intézményei.

A különleges övezetben építmények elhelyezése főépítész által véleményezett beépítési terv és elvi engedélyezési eljárás lefolytatása mellett történhet.

(2)A különleges területek minősülnek az alábbi létesítmények elhelyezésére kijelölt területek:

különleges övezetek

- **Ksp** sportpálya övezete
- **Kt** temető övezet
- **Ksz** szanatórium terület övezete
- **Kei** különleges, erdei iskola ifjúsági tábor övezete
- **Köf** különleges ökofalu övezete

III.SZ. TÁBLÁZAT

Az építési övezet jele	Ksp	Kt	Kei	Ksz	Köf		
1.A kialakítható legkisebb telekterület méret	1000 m ²	K	900	5000	1500		
2.A beépítési mód	SZ	SZ	SZ	SZ	SZ		
3.A beépítettség megengedett legnagyobb mértéke	2%	2 %	10 %	20 %	20%		
4.A megengedett legnagyobb építménymagasság	4,5 m	4,5	4,5	4,5	4,5		
5.A beépítés feltételének közművesítettségi mértéke	r	r	r	r	r		
6.A zöldfelület legkisebb mértéke	40 %						
7.A megengedett igénybevételi,	Levegőtisztaság védelem vonatkozásában:						

kibocsátási, szennyezettségi határértékek(környezet szennyezettségi határértékek)	a légszennyezettségi agglomerációk és zónák kijelöléséről szóló módosított 4/2002.(X.7.) KvVM rendelet, melynek I. és II. számú melléklete szerint(ökológiailag érzékeny) Zaj és rezgésvédelem vonatkozásában: Különleges felhasználási kategória határértékei
8.Terepszint alatti építmények	Előkertben garázs leajtó nem létesíthető
9. Minimális telek szélesség	20 m
9. Maximális telek szélesség	-

Beépítésre nem szánt területek övezetei

A közlekedési területek övezeteinek általános előírásai

14. §

(1)Az övezet az országos és helyi közutak, a kerékpárutak, a gépjármű várakozó helyek (parkolók) – a közterületnek nem minősülő telken megvalósuló kivételével -, a járdák és gyalogutak, mindezek csomópontjai, vízvezetési rendszere és környezetvédelmi létesítményei, továbbá a közművek és a hírközlés építményeinek elhelyezésére szolgál. A közutak elhelyezése céljából a településszerkezeti terven ábrázoltaknak megfelelően útkategóriáktól függően, legalább a következő szélességű építési területet kell biztosítani:

Országos mellékutak esetén	22 m
Helyi gyűjtő-utak esetén	16-22 m
Külterületi fő dűlőutak esetén	12 m
Kiszolgáló utak esetén	10 m
Kerékpárút esetén	3 m

(2)A közlekedési területen elhelyezhető a közlekedés kiszolgálói:

a.)Közlekedési létesítmények

b.)Közművek és hírközlési létesítmények

(3)Az országos közutakat érintő új csomópontok vagy útcsatlakozások tervezésekor figyelembe kell venni az UT-2-1. 115-1994. számú útcsatlakozások ideiglenes műszaki előírásaiban foglaltakat.

(4)Figyelembe kell venni továbbá:

az 1988. I. törvény, illetve ennek végrehajtásáról szóló 30/1988. (IV.21.) MT rendeletet

az utak forgalomszabályozásáról és a közúti jelzések elhelyezéséről szóló 20/1984. (XII.01.) KM sz. rendeletet

a közutak igazgatásáról szóló 19/1994. (V. 21.) KHVM rendeletet

Közműlétesítmények, közműellátás

15. §

- (1)A közműhálózatok és közműlétesítmények elhelyezésénél az OTÉK előírásait, valamint a megfelelő ágazati szabványokat és előírásokat be kell tartani.
- (2)A közműlétesítmények ágazati előírások szerinti védőtávolságon belül mindennemű tevékenység csak az illetékes üzemeltető hozzájárulása esetén engedhető meg.
- (3)Új közművezetékek létesítésekor és egyéb építési tevékenység (útépítés, építmény, épület-, műtárgyépítés, stb.) esetén, a kivitelezés során, a meglévő közművezetékek nyomvonalával, vagy közműlétesítmény telepítési helyével ütköző meglévő közművezetékek, vagy közműlétesítmények kiváltását, vagy szabványos keresztezési ágazati előírások szerint kell kivitelezni.
- (4)A meglévő közművek egyéb építési tevékenység miatt szükségessé váló kiváltásokat, vagy szabványos keresztezés kiépítésekor azoknak – szükség esetén – egyidejű rekonstrukciójáról is gondoskodni kell.
- (5)Épületek építésére engedély csak az övezeti előírásoknak megfelelő közművesítés biztosítása esetén adható.
- (6)A közlekedésfejlesztést, a területfejlesztést a célszerű kivitelezés érdekében a közmű ágazati fejlesztési tervekkel egyeztetni kell.
- (7)A közművezetékek telepítésénél (átépítéskor és új vezeték létesítésekor) a gazdaságos területhasználatra figyelmet kell fordítani. Utak alatt a közművek elrendezésénél mindig a távlati összes közmű elhelyezési lehetőségét kell figyelembe venni. A csak távlatban várható közmű számára is a legkedvezőbb nyomvonal fektetési helyet szabadon kell hagyni, nem szabad eléépíteni.
- (8)Közművezetékek, járulékos közműlétesítmények elhelyezésénél az esztétikai követelmények betartására is figyelemmel kell lenni.
- (9)Mindennemű építési tevékenységnél a meglévő és megmaradó közművezetékek, vagy közműlétesítmények védelméről gondoskodni kell.
- (10)Útépítésnél, útrekonstrukciónál a tervezett közművek egyidejű kiépítéséről, illetve a meglévő közművek szükséges egyidejű rekonstrukciójáról gondoskodni kell.
- (11)Szennyvízkezelés, csapadékvíz elvezetés
- a.)A talaj, a talajvíz és a rétegvizek védelme érdekében a szennyvizek szikkasztása még átmenetileg sem engedélyezhető.
- b.)A csatornázatlan területeken a szennyvízcsatorna hálózat megépítéséig átmeneti közműpótló berendezésként – szigorúan ellenőrzött kivitelezett – zárt szennyvíztároló medencék létesítése engedélyezhető. A zárt szennyvíztároló

medencékből az összegyűjtött szennyvizet a kijelölt szennyvízleürítő helyre kell szállítani.

c.)A nyílt árkokra való esetleges szennyvízrakódásokat, valamint a felhagyott kutakba történő szennyvízbekötéseket meg kell szüntetni.

d.)A gazdasági területen keletkező ipari szennyvizet a telken belül kell előtisztítani (olaj-, zsír-, hordalékfogó, stb.). A szennyvizet csak a hatóságok által előírt mértékű előtisztítás után szabad a közcsatornába bevezetni.

e.)A ÉKÖVIZIG kezelésében lévő vízfolyások, vízfelületek partéleitől 6-6 m, a társulati kezelésű vízfolyások partéleitől 6-6 m, az önkormányzati kezelésben lévő vízfolyások, vízfelületek partéleitől 2-2 m, a nyílt árkok mentén legalább az egyik oldalán minimum 2 m, a másik oldalán minimum 1 m szélességű sáv karbantartás számára szabadon hagyandó.

f.)A magasabban fekvő területekről lefolyó csapadékvizek ellen a beépített területeket övárkok létesítésével kell megvédeni. Az övárkok belterületi nyílt árkokba csatlakozása előtt hordalékfogók telepítése szükséges.

(12)Villamosenergia-ellátás

a.)A középvezetékű 20 kV-os oszlopra fektetve épített villamoshálózatok előírások, az MSZ 151. számú szabvány szerinti rögzített biztonsági övezetét szabadon kell hagyni. A 20 kV-os vezeték védőtávolsága külterületen 5-5 m, belterületen 2,5-2,5 m a szélső száaktól. A szélső szálak távolsága 3 m.

b.)A villamos energia elosztó hálózatok föld feletti elhelyezése egyelőre területgazdálkodási szempontból fennmarad, az utcabútorozási és utcafásítási lehetőség biztosítása érdekében a hálózatokat közös oszlopsorra kell elhelyezni, lehetőleg a közvilágítási lámpatesteket tartó oszlopokra. Hosszabb távon a villamos energia közép- és kisméretű, valamint a közvilágítási hálózatokat lehetőleg földkábelbe fektetve kell építeni.

(13)Gázellátás

a.)Az érvényes előírások szerint a földgázvezeték biztonsági övezete a földgázvezeték falsíkjától nagy-középnomású vezeték esetén 9-9 m. A középnomású vezeték biztonsági övezete az átmérőtől függően jobbra-balra 3-5 m közötti, a kisnyomású vezetéké 3-3 m.

b.)Középnomású földgázellátású területeken telkenként egyedi nyomásszabályozókat kell elhelyezni. A tervezett gáznyomás szabályozók az épületek utcai homlokzatára nem helyezhetők el. A berendezés a telkek előkertjeiben, udvarán, vagy az épület alárendeltebb homlokzatára szerelhetőek.

(14)Távközlés

a.)A távközlési hálózatot létesítéskor illetve rekonstrukciójakor szükséges földkábelbe illetve alépitménybe helyezve föld alatt vezetve építeni.

b.)A föld feletti vezetés fennmaradásáig, területgazdálkodási okokból, valamint az utca fásítási és utcabútorozási lehetőségének a biztosítására a 0,4 kV-os, a közvilágítási és a távközlési szabadvezetékét közös oszlopsoron kell vezetni.

c.)A mobiltelefon-szolgáltatók antenna tornyait belterületen nem lehet elhelyezni. Külterületen történő elhelyezés esetén az Aggteleki Nemzeti Park Igazgatósága és a műemléki hatóság egyetértő véleménye szükséges.

Közterületek kialakítása

16. §

(1)A település igazgatási területén közterületként a szabályozási terveken ekként jelölt és az ingatlan-nyilvántartásban így bejegyzett területeket kell számon tartani.

(2)A közterületeket rendeltetésének megfelelően bárki szabadon használhatja, de a használat mások hasonló jogait nem korlátozhatja.

(3)A közterület rendeltetésétől eltérő használathoz a tulajdonos, az Önkormányzat hozzájárulása szükséges. Amennyiben az eltérő használat építési tevékenységgel jár, a tulajdonosi hozzájárulásokon túl, az építési hatóság engedélye is szükséges.

(4)A település közterületein az alábbi használatok engedélyezhetők:

- Hirdető, reklám berendezés elhelyezése,
- Közúti közlekedéssel kapcsolatos építmények (pl. tömegközlekedési váróhely, parkoló, információs tábla) elhelyezése
- Köztisztasággal kapcsolatos építmények, tárgyak elhelyezése
- Utcai bútorok, műtárgyak (szobor, kút, óra, stb.) elhelyezése
- Távbeszélőfülke elhelyezése
- Építési munkával kapcsolatos létesítmények, építőanyagok időleges elhelyezése.

(5)Tömegközlekedési várakozóhelyeket az utcaképbe illeszkedő módon lehet építeni.

(6)A közterületek eredeti rendeltetésétől eltérő használatát, annak időtartamát, a használat egyéb feltételeit, pl. a használati díjat, és egyéb elvárásokat, valamint az engedély nélküli szankciókat külön önkormányzati rendeletben kell szabályozni.

A közlekedés céljára nem igénybevett, de közlekedési területhez tartozó területen elhelyezhetők:

1. közlekedési építmények, autóbuszváró
2. kereskedelmi-, szolgáltató-, vendéglátó-, épület, valamint parkolóhelyek.

Az építmény elhelyezésének egyéb feltételei:

- az alakítható legkisebb telekterület mérete 300 m²
- a megengedett legnagyobb építmény magasság 3,5 m

- a beépítettség megengedett legnagyobb értéke 30 %
- a beépítési mód szabadonálló
- közművesítettség mértéke részleges

Z

Zöldterületek övezetei

Általános előírások

17. §

A település területén az OTÉK 6. § (3) bek., és a 27. § alapján a belterületen beépítésre nem szánt övezet került bevezetésre, melyek területét a szabályozási terv tünteti fel.

Közparkok övezete

18. §

(1) Az övezetbe a díszparkok tartoznak.

(2) Területüknek közútról, köztérről közvetlenül megközelíthetőnek kell lennie.

(3) Gyermekekocsival, kerekesszékekkel is megközelíthetőnek és használhatónak kell lennie.

(4) Az övezetben sétaút, továbbá szökőkutak, szobrok, emlékművek helyezhetők el,

(5) Az övezetben elhelyezhető:- a pihenést és testedzést szolgáló építmények (sétaút, pihenőhely, tornapálya, gyermekjátszótér, stb.)

- a terület fenntartásához szükséges épület, nyilvános illemhely

6) Épületek a területek legfeljebb 2%-os beépítettségével és 3,50 m

építménymagassággal helyezhetők el. Az építmény alapterülete max. 50 m² lehet.

Zöldterületi parkoló övezete

19. §

Az ideiglenesen használatos parkolók, az ún. zöldterületi parkoló övezete, ahol a terület fásítását, illetve egyes helyeken a háromszintes növénytelepítést kertészeti terv alapján kell engedélyeztetni.

Erdőterületek (E)

20.§

(1)Az erdőterület erdő céljára szolgáló terület.

(2)Az erdőterület az erdő elsődleges rendeltetése szerint:

Védelmi erdő – jele: **Ev**

Védelmi erdő, egészségügyi-szociális, turisztikai célú másodlagos rendeltetéssel – jele: **Ev/e**

Gazdasági erdő – jele: **Eg**

(3)Az erdő egyes rendeltetési egységei egymástól elválaszthatatlanok, ezért az erdőgazdálkodási tevékenység során e rendeltetésekre egyidejűleg kell tekintettel lenni.

(4)A 29/1997. (IV.30) FM rendelet értelmében az erdő elsődleges rendeltetése mellett másodlagos rendeltetés is megállapítható.

(5)Az erdők elsődleges rendeltetését az erdészeti hatóság állapítja meg, az erdő elsődleges rendeltetésének megváltoztatását az erdészeti hatóság engedélyezi.

(6)Az erdők elsődleges rendeltetésének megváltoztatását az erdészeti hatóság engedélyezi, megváltoztatása az erdőgazdasági üzemtervekben történik, melynek kialakításában a Településszerkezeti és Szabályozási Tervben meghatározott elsődleges rendeltetéseket figyelembe kell venni, azokat az erdőgazdasági üzemtervekben fokozatosan át kell vezetni. Az elsődleges rendeltetés megváltoztatásakor kizárólag az új elsődleges rendeltetés szerinti szabályozási előírások alkalmazhatók.

(7)Erdő természetbeni megosztásához, művelési ág megváltoztatáshoz, tulajdoni kezelői jog változáshoz, belterületbe csatoláshoz, fakivágáshoz, erdőtelepítéshez, felújításhoz, erdőterület igénybevételehez az erdészeti hatóság előzetes engedélyre van szükség.

(8)Az 1996. évi LIV. „Az erdőről és az erdő védelméről” szóló tv., illetve annak 15–22. §-aiban foglaltakat, valamint a 29/1997. (IV.30) FM rendelet előírásait mindenkor figyelembe kell venni.

(9)Az erdőterületen – annak rendeltetésétől függetlenül – üdülés és sportolás céljából gyalogosan bárki saját felelősségére tartózkodhat, melyet az erdőgazdálkodó túrni köteles, kivéve, ha az arra jogosult a látogatás korlátozását a 1996. évi LIV. törvény 83. §-ban foglaltak alapján elrendelte.

(10)Erdőterületen épületek, építmények, új funkciók elhelyezése csak az erdészeti hatóság, védett erdő esetében a természetvédelmi hatóság jóváhagyásával történhet.

(11) alkalmazásával történhet.

(12)A meglévő erdők felújítását a termőhelynek legjobban megfelelő természetközeli erdőállománnyal kell végezni. Az erdőtelepítésnél, fenntartásnál a mozaikosságra kell törekedni. A monokultúrákat vegyes lombhullató társulások telepítésével lehet ellensúlyozni.

(13)Az erdők szegélyén, illetve nyiladékok mentén zárt erdőszegély (cserjesáv) kialakítása szükséges az erdei ökoszisztéma, a mikroklimatikus viszonyok védelme érdekében

(14)Tilos erdőterületen bármilyen szemetet és hulladékot elhelyezni.

(15)Tilos erdőterületen az erdei élőfáról, cserjéről gallyat, díszítő lombot gyűjteni.

(16)Fakitermelést csak vegetációs időn kívül lehet folytatni. Vegetációs időszakon belül csak abban az esetben kerülhet sor egyes egyedek kivágására, ha azok az erdő egészségi állapotára veszélyt jelentenek illetve balesetveszélyesek.

(17)Az odvas és az elszáradt fákat az odúlakó madarak fészkelésének biztosítására meg kell őrizni, ha azok nem jelentenek az erdő egészségi állapotára veszélyt és nem balesetveszélyesek. Különös figyelmet érdemel ez az előírás, mivel a putnoki erdők túlnyomó része a Natura 2000 hálózat madárvédelmi direktívájának területei közé tartozik.

(18)Az erdőterületen az övezeti előírások betartása mellett elhelyezhetők:

- a területfelhasználási egységhez tartozó közutak, közterek és gépjármű - várakozóhelyek,
- közművek (szennyvíztisztító és komposztáló telepek kivételével),
- nyomvonal jellegű vezetékek (a külön jogszabályok keretei között),
- geodéziai, turisztikai jelek,
- köztárgyak,
- nyilvános illemhelyek, hulladékgyűjtők,
- kutatás és az ismeretterjesztés építményei,
- vadgazdálkodás célját szolgáló létesítmények,
- termékvezeték és műtárgyai.

Védelmi erdő - Ev 21. §

(1)A tervezési területen az alábbi típusú védelmi célú erdők kerülhetnek kijelölésre:

(2)Települést védő *településvédelmi*, valamint *belterületi erdő*.

(3)A tájban történő káros beavatkozás takarását szolgáló *tájképvédelmi erdő*.

(4)A különleges védelmet igénylő, *természeti értéknek minősülő erdő*, illetőleg az az erdő, amely különlegesen alkalmas a természet-közeli erdei életközösség, a

biológiai sokféleség megőrzésére, valamint az erdőfejlődés *kutatására szolgáló erdő*.

(5)A mezőgazdasági termőterületeket a szél káros hatásaitól védő, és az élővilág tagjainak menedéket adó, valamint állattartó és más mezőgazdasági termelést szolgáló telepeket védő, illetve azok takarását szolgáló *mezővédő erdő*.

(6)A vízkészletvédelmet és víznyerőhely védelmet szolgáló, a vízkészletek mennyiségi és minőségi védelmében meghatározó szerepet játszó *vízvédelmi erdő*

(7)Az utak és műtárgyaik, a vonalas vízi létesítmények, a vasutak és tartozékaik védelmét, takarását, továbbá a közlekedés biztonságát szolgáló *műtárgyvédelmi erdő*.

(8)A védelmi rendeltetésű erdőterületen épület nem helyezhető el.

(9)Védelmi rendeltetésű erdő elsődleges rendeltetésének megváltoztatása, az erdőterület bármilyen jellegű igénybevétele (lásd. 1996. évi LIV. tv 65, 66. §) kizárólag a természetvédelmi és az erdészeti hatóságok együttes hozzájárulásával valósulhat meg.

(10)Védelmi rendeltetésű erdő – amennyiben a védelmi funkció indoka megszűnik – egészségügyi-szociális, turisztikai rendeltetésűvé minősíthető át.

(11)Védett erdőben kemikáliákat (növényvédő szereket, műtrágyát) használni nem szabad. Ez alól indokolt esetben a természetvédelmi hatóság felmentést adhat.

(12)Meglévő védelmi erdőben – kiemelten a védett erdőben – ahol jelenleg jellemzően tájidegen fajok az állományalkotók, a véghasználat után a termőhelyi adottságoknak megfelelő fafajok telepítésével ökológiailag stabil és egészséges növényközösséggé nevelhető erdők kialakítása szükséges.

(13)Védelmi célú erdőben tilos tarvágást végezni!

(14)Elsődlegesen védelmi rendeltetésű erdő másodlagosan egészségügyi-szociális, turisztikai rendeltetésű lehet (**Ev/e**). Ebben az esetben, az erdőben az egészségügyi-szociális, turisztikai erdő rendeltetésű használatához és fenntartásához szükséges építmények elhelyezhető.

Gazdasági erdő - Eg

22.§

(1)Gazdasági rendeltetésű erdőnek minősül az az erdő, amelyben a gazdálkodás elsődleges célja az erdei termékek előállítására és hasznosítására.

(2)A 100.000 m²-t meghaladó terület nagyságú telken 0,5%-os beépítettséggel az erdő rendeltetésének megfelelő építmények helyezhetők el.

(3)Tilos tarvágást alkalmazni sziklás, kőfolyásos, deflációs és erózió által veszélyeztetett területen.

(4)A véghasználat során az összefüggő vágásterület a 3 hektárt nem haladhatja meg. Az odvas és az elszáradt fákat az odúlakó madarak fészkelésének biztosítására meg kell őrizni, ha azok nem jelentenek az erdő egészségi állapotára veszélyt és nem balesetveszélyesek.

(5)Fakitermelést és a faanyag szállítását minden esetben úgy kell végezni, hogy az a visszamaradó élőfában, természetes újulatban, valamint az erdő talajában kárt ne okozzon.

Mezőgazdasági területek (Má)

23.§

(1)A mezőgazdasági terület a növénytermesztés és az állattenyésztés, továbbá az ezekkel kapcsolatos termékfeldolgozás és tárolás építményei elhelyezése céljára szolgáló terület.

(2)A mezőgazdasági rendeltetésű területet más célokra felhasználni nem lehet, azaz e területen a rendeltetésének megfelelő hasznosítást kell folytatni.

(3)A Beépítésre nem szánt területek Szabályozási Tervén mezőgazdasági rendeltetésű területként lehatárolt területek, ill. övezetek más terület-felhasználási egységbe, ill. övezetbe csak a szabályozási terv módosításával sorolhatók át.

(4)A mezőgazdasági rendeltetésű terület a következő övezetekre tagozódik:

Általános mezőgazdasági területek

Gyep terület (Má-E)

Kertes mezőgazdasági területek (Mk)

(5)A földhasználónak gondoskodnia kell a talaj humuszos termőrétegének megőrzéséről, szervesanyag tartalmának fenntartásáról, továbbá a talaj tápanyag-szolgáltatását és a termesztett növények tápanyagigényét figyelembe vevő – műtrágyák használata esetén – vizsgálatra alapozott környezetkímélő tápanyag-gazdálkodás folytatásáról.

(6)Mezőgazdasági terülteken a termőföldre, illetve a növényzetre vegyszereket (növényvédőszer, műtrágya stb.) csak a szükséges és minimálisan elégséges mennyiségben javasolt kijuttatni. Nagyüzemi gazdálkodás esetén a vegyszerhasználatot talajtani szakvélemény alapján javasolt végezni.

(7)Vízfolyások partja mellett legalább 50 méter széles sávban a mezőgazdasági területek csak extenzíven (vegyszermentesen) művelhetők, gazdasági épületek nem létesíthetők.

(8)A mezőgazdasági rendeltetésű területen elhelyezhetők az alábbi építmények:

- a területfelhasználási egységhez tartozó köz-utak, közterek és gépjármű--várákózhelyek,
- a kutatás és ismeretterjesztés építményei,
- közművek és közműpótlók (a szennyvíztisztító és komposztáló telepek kivételével),
- nyomvonal jell. vezetékek, termékvezetékek és műtárgyai, a védőtáv. biztosításával,
- a távközlés létesítményei,
- a vízgazdálkodás (vízkárelhárítás, vízkivétel, vízhasznosítás) létesítményei,
- geodéziai jelek, köztárgyak,
- a fegyveres erők, a fegyveres testületek és a rendészeti szervek honvédelmet és belbizton-ságot szolgáló építményei,
- nyilvános illemhelyek, hulladékgyűjtők,
- a mezőgazdasági termeléssel kapcsolatos üzemi és ellátó létesítmények,
- biztonsági okokból szükséges őrház,
- komposztáló telep és építményei.

(9)A mezőgazdasági rendeltetésű területen épületek az alábbiak alapján építhetők:

(10)A 720 m²-t el nem érő területű bármely övezetű telken épületet elhelyezni nem szabad.

(11)A 720-1500 m² nagyságú telken – a nádas, a gyepek és a szántó művelési ágban nyilvántartott földterületek kivételével – max. 3%-os beépítettséggel egy gazdasági épület - nem lakás céljára szolgáló épület - és a terepszint alatt egy pince helyezhető el.

(12)Az 1500 m²-t meghaladó nagyságú telken épületek 3%-os beépítettséggel, a 4,5 m-es építmény magasságot meg nem haladóan helyezhetők el.

(13)A 3000 m²-nél nagyobb szőlő-gyümölcsös és kert művelési ágú területen lakóépület is létesíthető, melynek homlokzatmagassága a 4,5 métert nem haladhatja meg és kizárólag lejtésviszonyoktól függően terepre illesztett elhelyezéssel a terület beépítettsége nem lehet több mint 3%. Ezen feltétel mellett épület csak olyan telken helyezhető el, ahol az OTÉK 33. §-a betartásra került.

(14)Mezőgazdasági területen több önálló telekből az OTÉK 1. számú mellékletének 55/A. pontja szerinti birtoktest alakítható ki. A birtoktest esetében a 3%-os beépíthetőség a birtoktesthez tartozó összes telek területe után számítva csak az egyik telken is kihasználható (birtokközpont), ha a telek területe legalább a 10 000 m²-t eléri, és a beépítés a szomszédos telkek rendeltetésszerű használatára nincs korlátozó hatással, illetőleg azt nem veszélyezteti. A birtokközpont telkén a beépítés a 45%-ot nem haladhatja meg.

A birtokközpontokra vonatkozóan az OTÉK 29. §-ának (6), (7) és (8) pontjának előírásait is figyelembe kell venni.

(15)Épületek, létesítmények elhelyezésekor a terület előkészítése során a beruházónak a termőföld védelméről, összegyűjtéséről, megfelelő kezeléséről és újrahasznosításáról gondoskodnia kell.

(16)Feltöltés kizárólag helyben kikerült anyag illetve tanúsítvánnyal beszerzett anyag használható, melyet az építési hatóság ellenőriz.

(17)Az egyes tevékenységek során a mezőgazdasági területeken keletkező, a 102/1996 (VII. 12.) Korm. rendelet szerinti veszélyes hulladékokat az ártalmatlanításig, illetve az elszállításig a vonatkozó jogszabályokban előírt módon, hulladék fajtánként elkülönítetten kell gyűjteni és környezetszennyezés nélkül tárolni.

(18)A csatornahálózatba nem bekapcsolható mezőgazdasági területen bármely szennyvizet eredményező létesítmény csak akkor üzemeltethető, ha a szennyvíz gyűjtése és átmeneti tárolása zárt, szivárgásmentes tárolóban történik. Szippantott szennyvíz csak a kijelölt szennyvíztisztító-telepre szállítható.

Má-Eö övezet

24.§

(1)A szabályozási terven gyepként jelölt területeken nem lehet a művelési ágat megváltoztatni, a gyepterületeket fenn kell tartani.

(2)A termelési hasznosítású gyepes esetében a művelési mód megválasztásakor figyelembe kell venni a gyep ökológiai tulajdonságait (száraz, vizenyős stb.) valamint a természetvédelmi szempontokat és annak függvényében kell meghatározni a hasznosítás módját.

Vizenyős, vízjárta gyepes esetében (réteket) a legeltetéssel szemben a kaszáló hasznosítás kapjon prioritást.

Legeltetéssel hasznosított gyepeseken csapadékos időben lehetőleg mellőzzék a legeltetést a taposási károk elkerülése érdekében.

Gyepes kaszálásakor célszerű kisebb mozaikokat meghagyni, menedékként a gyepen élő növények és állatok számára.

(3)Gyepterületen az építési tevékenységre vonatkozóan az általános mezőgazdasági területeknél ismerttetett előírásokat kell alkalmazni. Gyepterületen lakóépület 6000 m² telekterület felett helyezhető el, úgy hogy az a megengedett 3%-os beépítettség felét nem haladhatja meg. A különálló lakóépület építménymagassága legfeljebb 4,5 méter lehet.

(4)Gyepgazdálkodás elsősorban a gyeptípusokhoz igazodó legeltetéssel, kaszálással, valamint a vegyi anyagok mérsékelt, természetkímélő használatával történhet. (1996. évi LIII. tv. 16. §)

Ökológiai hálózat területén lévő mezőgazdasági területek egyéb előírásai

25.§

Az ökológiai hálózat övezetén belül nem helyezhető el:

- nagyfeszültségű távvezeték
- szélkerék, szélpark
- mikrohullámú átjátszó tornya

Mk – kertgazdálkodási övezet

26. §

(1) Az övezetbe azok a mezőgazdasági területek tartoznak, ahol kertgazdálkodást, túlnyomórészt szőlő, gyümölcsstermesztést folytatnak, illetve azok a földrészletek, melyeket korábban zártkertnek parcelláztak.

(2)A legkisebb beépíthető telek területe szőlő, gyümölcsös, vagy kertművelési ág esetén 720 m², szántó vagy gyepterület művelés esetén 1500 m². Az övezetben egy gazdasági épület helyezhető el, melynek alapterülete 30 m². Lakó vagy pihenőtér elhelyezésének feltétele 3000 m² telekterület és legalább 5 ha ültetvény tulajdonlása szükséges. Az építmény szabadon állóan helyezhető el

(3)Az Mk-1 Belterületen lévő kertségben építményt elhelyezni nem lehet.

Természeti területek

27. §

A természeti területeken építmény nem helyezhető el.

Az épített környezet védelme

28. §

(1)Az épített környezet védelme (kiterjed a településre, az egyedi építményekre és műszaki létesítményekre) célja, hogy az ember egészségét védje, a jövő nemzedékek életfeltételeit javítsa és ennek érdekében alapvető szabályokat állapítson meg.

(2)Biztosítani kell az épített környezetben élők (tartózkodók) egészségének védelmét, életfeltételeik folyamatos javítását, törekedni kell (el kell érni) a különböző tevékenységek káros hatásainak megszüntetésére vagy a hatályos előírások szerinti visszavonására.

(3)Fejlesztéseknél, beavatkozásoknál meg kell követelni a funkciókból adódó védőtávolságokat és a szükséges védőterület-kialakításokat.

(4)A szabályozási terven meghatározott zöldterületek, védőerdők kialakításáról és fenntartásáról folyamatosan gondoskodni kell. Védő zöldsávok, véderdősávok telepítésénél többszintű növényállományt kell kialakítani. A telepítéshez csak a tájra jellemző őshonos fa- és cserjefajok használhatók.

Építészeti érték védelem

29. §

(1)A helyi értékvédelmi rendelet megalkotásáig és jóváhagyásáig – átmenetileg – helyi védelem alá vonandó épületek felsorolását a függelék tartalmazza.

(2)A védett közterületek közterület rendezési terveinek készítésekor az alábbi szempontok szerint kell eljárni:

- A mikroarchitektúra elemei és az utcabútorok egy tárgyegyüttest alkossanak, egyedi tervezésű, iparművészeti minőségű, időtálló kivitelű legyen.
- A védett területeken el kell kerülni a stíluskeveredést, az épített környezethez és a terek, közterületek karakteréhez nem illő tárgyak elhelyezését.
- A védett közterületekre került tárgy önmagában is a tér, közterület karakteréhez illeszkedő legyen, összhangban legyen a mikroarchitektúra elemeivel és a többi tárggyal.
- A közterületre kihelyezett tárgyegyüttes, utcabútor család terveinek része kell legyen az egyes épületekre elhelyezett feliratok, reklámhordozók, arculatterve is.
- A közterület rendezési terv készítésébe településrendezőkön túl szaktervezőket, iparművészeket, zöldterület rendezőket, közműtervezőket is be kell vonni.

(3)A védett környezetben az egyes épületek kialakításánál (védett és

nem védett épületek esetében is) az alábbi szempontokat szükséges kötelező jelleggel figyelembe venni, és az építtető tudomására hozni:

a) Építési anyaghasználat / az Lf felsoroltak szerint /

b) Homlokzati arányrendszer és építészeti térarányok, utcaképek védelme

- A helyi értékvédelmi területeken az egyes épületek homlokzatain nagy, összefüggő nyílásfelületek nem jelenhetnek meg pl. szalagablak, erkélyisor

- A nyílás és falfelületek aránya a műemléki épületekhez és védett értékekhez hasonló arányrendszerrel és tagozati gazdagsággal jelenjen meg, a földszinten is a portálok esetében.
- A meglévő kortörténeti dokumentumok alapján az egyes épületek eredeti homlokzat kialakítása rekonstruálandó legalább jellegében, anyaghasználatában, tetőformájában.

(4)Az építészeti örökségnek azok az elemei, amelyek értékük alapján nem részesülnek országos védelemben, de a sajátos megjelenésüknél, jellegzetességüknél, településképi vagy településszerkezeti értéküknél fogva a térség, illetőleg a település szempontjából kiemelkedőek, hagyományt őriznek, az ott élt emberek és közösségek munkáját és kultúráját híven tükrözik, a helyi építészeti örökség részét képezik.

(5)A helyi építészeti örökség értékeinek feltárása, számbavétele, védetté nyilvánítása, fenntartása, fejlesztése, őrzése, védelmének biztosítása a települési önkormányzat feladata.

(6) A helyi védetté nyilvánításról vagy annak megszüntetéséről, továbbá a védettséggel összefüggő korlátozásokról és kötelezettségekről a települési önkormányzat dönt.

(7) A helyi művi, táji és természetvédelmi értékek védelmét az Önkormányzat külön helyi értékvédelmi rendelet keretében szabályozza.

(8)A helyi védelem alá tartozó épületek sajátos építési szabályai:

- A helyi védelem alá tartozó épületek esetében elhelyezkedésétől függően - műemléki jelentőségű terület vagy sem - kell eljárni. Az építési engedélyezési eljárás során ki kell kötni, hogy ha az Önkormányzati Testület másként nem rendelkezik- az épület nem bontható el (csak életveszély esetén). A bontáshoz egyébként önkormányzati testületi hozzájárulás szükséges
- A helyi védelem alatt álló épületek esetében bármilyen külső változtatást érintő építési tevékenység, bővítés, átépítés pl. homlokzatvakolás, színezés, nyílászáró csere, tető felújítás, tetőtér beépítés – csak részletes értékvizsgálaton alapuló engedélyezési terv alapján lehetséges. Az átalakítás során az épület tömegét, homlokzatát, anyaghasználatát, jellegzetes formai kialakítását a falfelületek és nyílászárók arányát megváltoztatni nem lehet. A homlokzati díszítőelemeket (gipszek, tagozatok, mozaikok, festett díszítések, szobrok, egyéb értékek) meg kell őrizni. Meg kell őrizni az eredeti épületkiegészítőket, korlátok, belső nyílászárók, kapuk, stb.
- A műszaki okokból szükségessé váló bontás esetén az épületről felmérési dokumentációt és fotókat kell készíteni, ennek archiválásáról gondoskodni kell

(9)Meglévő főépületet bontani csak a tervezett új épület engedélyezési eljárásával egyidejűleg lehet, kivéve amennyiben telekösszevonással kapcsolatban jön létre bontás a település műemléki védettség alá nem tartozó területén.

IV. FEJEZET**Záró rendelkezések****30. §**

1.)Ez a rendelet kerül kihirdetésre, és a kihirdetés napjától számítvahónap múlvanapján lép hatályba azzal, hogy rendelkezéseit napjától kell alkalmazni.

2.)A rendelet hatálybalépésével egyidejűleg aszámú rendeletet, melyet aszámú rendelet módosított rendeletet, melyszól hatályon kívül helyezi.

Vágáshuta, 200.....

.....
Polgármester

.....
Jegyző

PROVINCIA-TÁJ BT

Levél cím: 3529. Miskolc, Derkovits u. 52.

Tel/Fax: 46/356-345, 46/313-476

E-mail: provincia@fchello.hu

Web: <http://provinciaterv.extra.hu/>

VÁGÁSHUTA

KÖZSÉG

TELEPÜLÉSRENDEZÉSI TERVE

BIOLÓGIAI AKTIVITÁSÉRTÉK SZÁMÍTÁS

A VARIÁCIÓ

Átminősítendő területek:

MáE (parlag)

MáE->Üh = 5,7290 ha	3,0—4,2 értékmutató	növekedés	+1,2= +6,8748
MáE->Ksz = 5,6699, ha	3,0—3,5 értékmutató	növekedés	+0,5= +2,8349
MáE->Köf = 16,700ha	3,0—2,7 értékmutató	csökkenés	-0,3 = -5,0100
MáE->Kei = 3,4628 ha	3,0—2,7 értékmutató	csökkenés	-0,3 = -1,0388
MáE- >Lf = 37,3623 ha	3,0—2,5 értékmutató	csökkenés	-0,5 = -18,6811
MáE->V = 0,9036 ha	3,0—6,0 értékmutató	növekedés	+3,0 = +2,7188

**Összesített értékmutató
csökkenés**

-20. 72982 értékmutató

Kompensáció Lf övezetben legkisebb zöldfelület 40 % helyett 50 % 1,8681ha
zöldfelület növekmény

Beépítési % 30 % helyett 20 % csökkentése eredményez 1,8681 ha zöldfelület
növekményt

összesen 3,7362 ha zöldfelület kompensáció ligetesen fásított bokorfás, cserjés-
bozótos terület= 22,4172 értékmutató, a többlet érték 1,6874

B VARIÁCIÓ

Ua, de külterületbe kicsatolásra kerül 50,6477 ha parlag terület